

Secció III. Altres disposicions i actes administratius

CONSELL INSULAR DE MALLORCA

DEPARTAMENT DE PROMOCIÓ ECONÓMICA I DESENVOLUPAMENT LOCAL

5667 *Resolució per la qual s'aprova en l'àmbit de Mallorca les mesures relatives a les condicions en què s'han de desenvolupar les activitats de temps lliure destinades a la població infantil i juvenil durant l'estiu 2020 arran de la situació derivada de la COVID-19*

El conseller executiu de Promoció Econòmica i Desenvolupament Local, el dia 21 de juny de 2020, va dictar la Resolució següent:

“Fets

1. Mitjançant el Reial decret 463/2020, de 14 de març (BOE núm. 67, de 14 de març de 2020), modificat pel Reial decret 465/2020, de 17 de març, es va declarar l'estat d'alarma per a la gestió de la situació de crisi sanitària ocasionada per la COVID-19, per un termini de quinze dies. L'estat d'alarma es va prorrogar, successivament, fins a les 00.00 hores del 21 de juny de 2020, en virtut del que disposa el Reial decret 555/2020, de 5 de juny (BOE núm. 163, de 10 de juny de 2020).
2. El Real Decret llei 21/2020, de 9 de juny, de mesures urgents de prevenció, contenció i coordinació per fer front a la crisi sanitària ocasionada pel COVID-19 té per objecte establir les mesures de prevenció, contenció i coordinació necessàries per fer front a la crisi sanitària ocasionada pel COVID-19, així com prevenir possibles rebrotos, amb vistes a la superació de la fase III del Pla per a la transició cap a una Nova Normalitat per part d'algunes províncies, illes i unitats territorials i, eventualment, l'expiració de la vigència de l'estat d'alarma declarat pel Reial Decret 463/2020
3. El Decret 5/2020, de 18 de juny, de la presidenta de les Illes Balears pel qual es declara superada, en el territori de les Illes Balears, la fase 3 del Pla per a la Transició cap a una Nova Normalitat. El mateix Decret disposa que a partir d'aquesta data s'han d'aplicar, a més de les mesures establertes mitjançant el Reial decret llei 21/2020, de 9 de juny, de mesures urgents de prevenció, contenció i coordinació per fer front a la crisi sanitària ocasionada per la COVID-19, aquelles que, d'acord amb la legislació vigent, estableixi el Consell de Govern de la Comunitat Autònoma
4. L'Acord del Consell de Govern de 19 de juny de 2020 pel qual s'aprova el Pla de Mesures Excepcionals de Prevenció, Contenció i Coordinació per Fer Front a la Crisi Sanitària Ocasionalada per la COVID-19, una vegada superada la fase 3 del Pla per a la Transició cap a una Nova Normalitat ha inclòs, en el punt VIII de l'annex, les mesures relatives a les condicions en què s'han de desenvolupar les activitats de temps lliure destinades a la població infantil i juvenil. Així mateix, en el punt vuitè de l'Acord disposa la continuïtat de la Comissió de Seguiment del Pla de Mesures Excepcionals per Limitar la Propagació i el Contagi de la COVID-19, formada pels membres del Govern, els presidents dels consells insulars, el batle de Palma i el president de la Federació d'Entitats Locals de les Illes Balears.
5. El punt VIII de l'annex, al qual es fa referència en el punt anterior, assenyalava expressament que les activitats de temps lliure infantil i juvenil, inclosa l'obertura d'instal·lacions juvenils recollides en el Decret 23/2018 de 6 de juliol, s'han de dur a terme d'acord amb les condicions establertes per resolució de l'Administració competent.
6. Sota la coordinació del grup d'experts sanitaris i de diversos àmbits que han fixat les bases de l'estratègia de desconfinament de les Illes Balears, un grup de feina integrat per representants de les conselleries d'Afers Socials i d'Educació, Universitat i Recerca i de l'Institut Balear de la Joventut; de les direccions generals de Salut Pública i de Planificació, Ordenació i Serveis del Govern; pels responsables en matèria de joventut dels consells insulars ha consensuat l'estratègia d'adequació de les activitats de lleure educatiu i instal·lacions juvenils per a l'estiu de 2020.
7. Aquesta estratègia s'ha d'aplicar a les activitats d'educació en el temps lliure infantil i juvenil que es duguin a terme aquest estiu a Mallorca i al funcionament de les instal·lacions juvenils radicades en aquesta illa.

Fonaments de dret

1. Real Decret llei 21/2020, de 9 de juny, de mesures urgents de prevenció, contenció i coordinació per fer front a la crisi sanitària ocasionada pel COVID-19.

2. Decret 5/2020, de 18 de juny, de la presidenta de les Illes Balears pel qual es declara superada, en el territori de les Illes Balears, la fase 3 del Pla per a la Transició cap a una Nova Normalitat
3. El Decret 23/2018, de 6 de juliol, pel qual es desplega parcialment la Llei 10/2006, de 26 de juliol, integral de la joventut.
4. La Llei 10/2006, de 26 de juliol, integral de la joventut.
5. Decret llei 8/2020, de 13 de maig, de mesures urgents i extraordinàries per a l'impuls de l'activitat econòmica i la simplificació administrativa en l'àmbit de les administracions públiques de les Illes Balears per pal·liar els efectes de la crisi ocasionada per la COVID-19
6. Resolució de la consellera d'Afers Socials i Esports de 26 de maig de 2020 per la qual s'ordena l'inici del procediment per modificar el Decret 23/2018, de 6 de juliol, pel qual es desplega parcialment la Llei 10/2006, de 26 de juliol, integral de la joventut, i es dicten mesures provisionals mentre es tramita, per pal·liar els efectes de la COVID-19
7. Acord del Consell de Govern de 19 de juny de 2020 pel qual s'aprova el Pla de Mesures Excepcionals de Prevenció, Contenció i Coordinació per Fer Front a la Crisi Sanitària Ocasionada per la COVID-19, una vegada superada la fase 3 del Pla per a la Transició cap a una Nova Normalitat
8. El Decret 26/2018, de 3 d'agost, de traspàs al Consell Insular de Mallorca de les funcions i els serveis inherents a les competències pròpies d'aquesta institució insular que exerceix l'Administració de la Comunitat Autònoma de les Illes Balears en matèria de joventut i lleure.
9. El Decret de la Presidència del Consell de 9 de desembre de 2019, modificat pel Decret de 6 de març de 2020 i pel Decret de dia 22 de maig de 2020, pel qual es determina l'organització del consell insular de Mallorca. A l'article 9 es relacionen les atribucions corresponents al Departament de Promoció Econòmica i Desenvolupament Local; entre les quals hi ha l'ordenació de polítiques, plans i programes destinats a la joventut.

Per tot això, dicta la següent

Resolució

1. Aprovar en l'àmbit de Mallorca, dins l'acord del Consell de Govern, els següent protocols de Mesures relatives a les condicions en què s'han de desenvolupar les activitats de temps lliure destinades a la població infantil i juvenil, que s'adjunten com a annexos 1 a 6 d'aquesta Resolució.
2. Ordenar la publicació d'aquesta Resolució amb els annexos en el Butlletí Oficial de les Illes Balears i a la Seu del Consell de Mallorca
3. Determinar que aquesta Resolució serà aplicable des del mateix moment de la seva publicació en el *Butlletí Oficial de les Illes Balears*.

Interposició de recursos

Contra aquesta resolució, que no posa fi a la via administrativa, podeu interposar el recurs d'alçada en el termini d'un mes, comptador a partir de l'endemà de rebre la notificació d'aquesta resolució. El recurs es pot interposar formalment davant aquest conseller executiu/consellera executiva o davant la Presidència del Consell Insular de Mallorca, que és l'òrgan competent per resoldre'l.

Tot això de conformitat amb la Llei 29/1998, de 13 de juliol, reguladora de la jurisdicció contenciosa administrativa i la Llei 39/2015, d'1 d'octubre, del procediment administratiu comú de les administracions públiques. Contra la desestimació expressa d'aquest recurs d'alçada, hi podeu interposar el recurs contenciós administratiu davant el Jutjat Contenciós Administratiu de Palma que correspongui, en el termini de dos mesos, comptadors a partir de l'endemà de rebre la notificació de la desestimació del dit recurs d'alçada.

Si han transcorregut tres mesos des de la interposició del recurs d'alçada i no n'heu rebut la notificació de resolució expressa, s'entén desestimat per silenci i podeu interposar el recurs contenciós administratiu davant el Jutjat contenciós Administratiu de Palma que correspongui, sense limitació de temps.



No obstant l'anterior, podeu interposar, si escau, qualsevol altre recurs que considereu oportú."

Palma, 26 de juny de 2020

El secretari tècnic de Promoció Econòmica i Desenvolupament Local
(per suplència: resolució de 8 de gener de 2020 – BOIB núm.9, de 21/01/2020)
Jaume Tomàs Oliver

Annex 1

Estratègia d'adequació de les activitats de lleure educatiu i instal·lacions juvenils per a l'estiu 2020

Annex 2

Pla de mesures per a la lluita contra el COVID-19 a les instal·lacions juvenils de les Illes Balears

Annex 3

Mesures i recomanacions per a les entitats promotores i equips educatius d'activitats de lleure educatiu durant l'estiu 2020

Annex 4

Protocol de vigilància i d'actuació davant la detecció de símptomes compatibles amb COVID-19.

Annex 5

Document d'acceptació de condicions per a famílies i consentiment de participació.

Annex 6

Qüestionari de salut per a la incorporació al treball

ANNEX 1

ESTRATÈGIA D'ADEQUACIÓ DE LES ACTIVITATS DE LLEURE EDUCATIU I INSTAL·LACIONS JUVENILS PER A L'ESTIU 2020.

INTRODUCCIÓ

D'acord amb l'article 46 de la Llei 10/2006, de 26 de juliol, integral de la joventut, les activitats d'educació en el temps lliure infantil i juvenils són aquelles adreçades als infants i joves, fins a l'edat que es determini reglamentàriament, que tenen la finalitat d'afavorir la participació social, la diversió, la formació, el descans i les relacions dels seus participants, en execució d'un programa o projecte educatiu i que es fan dins l'àmbit de l'educació no formal amb la durada mínima que s'estableixi reglamentàriament. S'hi inclouen les activitats de temps lliure que es fan amb menors d'edat als casals i als centres infantils i juvenils de temps lliure, de caràcter públic o privat, que tenen el mínim de funcionament setmanal continuat que es determini reglamentàriament.

Al seu torn, les instal·lacions juvenils són definides en l'article 50 com aquells equipaments que es troben al servei dels infants i joves, i que en faciliten la convivència, l'allotjament, la formació, la participació en activitats socials i culturals o la utilització adequada del temps lliure, i que han de comptar necessàriament amb un projecte educatiu per desenvolupar, sempre destinat a una millor formació integral dels infants i joves.

Actualment, els principis generals tant de les activitats de temps lliure infantil i juvenil com de les instal·lacions juvenils estan regulats, a més de per la Llei esmentada, al Decret 23/2018, de 6 de juliol, pel qual es desplega parcialment la Llei de Joventut, concretament, en els Títols III i IV, respectivament, sens perjudici dels diferents reglaments dictats en la matèria pels consells insulars d'Eivissa (BOIB núm. 40,



del 19/03/2011), de Menorca (BOIB núm. 50 del 05/04/2011) i de Formentera (BOIB núm. 145 de 27/09/2011, amb modificació BOIB núm. 146 de 24/10/2013) Aprovació definitiva de la modificació del Reglament per a la regulació de les activitats de temps lliure infantil i juvenil en l'àmbit territorial de l'illa de Formentera (BOIB núm. 146 de 24 d'octubre de 2013).

Malgrat que aquesta normativa pot semblar relativament recent, el cert és que la regulació del temps lliure en les seves diverses manifestacions gaudeix d'una llarga trajectòria a aquesta comunitat autònoma, iniciada poc després de l'assoliment de l'autonomia. Aquesta regulació primerenca posa de manifest la tradició que aquest tipus d'activitats tenen a les Illes, gràcies a la tasca d'entitats i persones del món associatiu i del voluntariat; així com la importància que tant la societat com els poders públics els atorguen des de fa dècades.

Actualment, ningú no dubta del caràcter educatiu que tenen les activitats de temps lliure infantil i juvenil. A través d'iniciatives com les escoles d'estiu, els casals esportius, les colònies o els camps de voluntariat, ja sigui a l'aire lliure o a instal·lacions, infants i joves troben un espai entre iguals, fora de l'àmbit de l'escola i de l'àmbit familiar, on relacionar-se, aprendre valors i integrar-se d'una manera lúdica i divertida. Les activitats de lleure infantil i juvenil contribueixen, per tant, al desenvolupament integral d'infants i joves i a la millora de les seves competències i habilitats, en un marc d'educació no formal que complementa l'ensenyament reglat.

Tant és així que el dret a gaudir del lleure ha passat a formar part dels que recullen la Convenció sobre els drets de la infància, ratificada per Espanya el 30 de novembre de 1990; la Convenció Iberoamericana de Drets dels Joves, ratificada per Espanya el 6 de novembre de 2007; i, ja a la nostra comunitat autònoma, més recentment, a la Llei 9/2019, de 19 de febrer, de l'atenció i els drets de la infància i l'adolescència de les Illes Balears.

En un context d'excepcionalitat com l'actual, derivat d'unes mesures decretades amb motiu del COVID-19 que han tingut un gran impacte en els menors d'edat, ara més que mai és necessari garantir a infants i joves gaudir d'un lleure de qualitat després de mesos de confinament obligat, tot adaptant-lo a les recomanacions sanitàries per minimitzar el risc de contagi entre les persones participants i entre elles i la resta de la població.

Per tant, aquest document té com a objectiu, precisament, establir condicions i pautes d'actuació per adaptar les activitats de temps lliure infantil i juvenil que es desenvolupin a les Illes Balears i el funcionament de les instal·lacions juvenils a aquesta situació d'excepcionalitat, i conjugar, d'aquesta manera, la necessitat d'infants i joves de gaudir d'un temps d'esbarjo, amb la del conjunt de la ciutadania de preservar la salut davant la pitjor pandèmia de la història recent.

En l'elaboració d'aquestes mesures s'ha tingut en compte, en primer lloc, la normativa estatal produïda arran de la proclamació de l'estat d'alarma i els protocols existents en sectors que es poden considerar afins, com ara els de l'àmbit de l'educació formal i el dels establiments d'allotjament, en el cas de les instal·lacions juvenils. La referència més important, però, ha estat l'Informe del Instituto de la Juventud de España i el Consell Interterritorial de la Joventut, anomenat "Estratègia, fases de desescalada i tornada a la normalitat en les activitats de lleure educatiu en l'àmbit de la infància i la joventut".

Així mateix, les mesures són fruit de les converses mantingudes en el si d'un grup de treball creat a l'efecte i integrat per representants de les conselleries d'Afers Socials i d'Educació, Universitat i Recerca i de l'Institut Balear de la Joventut; de les direccions generals de Salut Pública i de Planificació, Ordenació i Serveis del Govern; pels responsables en matèria de joventut dels consells insulars i per representants de l'Ajuntament de Palma i de la Federació d'Entitats Locals de les Illes Balears.

Malgrat sorgir de l'Administració, l'aplicació d'aquestes mesures requereix de la coresponsabilitat de famílies, entitats promotores i equips educatius perquè siguin efectives i assoleixin la seva finalitat última, que no és un altra que poder avançar perquè el lleure educatiu recuperi la normalitat al més aviat possible.

En definitiva, el document aprovat en l'àmbit de les Illes Balears es caracteritza per:

1. És un document consensuat amb els consells insulars, institucions actualment competents en matèria de lleure a les Illes Balears; i respectuós amb la distribució competencial prevista a l'Estatut d'Autonomia, a la Llei 21/2006, de 15 de desembre, per la qual es van atribuir als consells de Menorca i d'Eivissa i Formentera les competències en matèria de joventut i lleure; i al del Decret 26/2018, de 3 d'agost, de traspass al Consell Insular de Mallorca de les funcions i els serveis inherents a les competències pròpies d'aquesta institució insular que exerceix l'Administració de la Comunitat Autònoma de les Illes Balears en matèria de joventut i lleure, i en què el Govern ha actuat exercint les tasques de coordinació.
2. És un document que preveu un escenari de **tornada progressiva a la nova normalitat**, tot preveient diferents mesures en funció a les mesures dictades per a la nova normalitat
3. És un document en què **prima l'interès superior del menor i la protecció de la salut** d'aquests i de la ciutadania i **la coresponsabilitat de tots els agents implicats (institucions, entitats promotores, famílies, equips educatius i participants)**.

ACTIVITATS I INSTAL·LACIONS INCLOSES

Aquestes mesures són d'aplicació a les activitats d'educació en el temps lliure infantil i juvenil regulades en el Decret 23/2018, de 6 de juliol, pel qual es desplega parcialment la Llei de Joventut, com ara acampades, camps de voluntariat, escoles d'estiu, colònies, campus esportius, marxes per etapes o altres similars, sigui quina en sigui la nomenclatura.

També s'apliquen a les activitats i al funcionament dels casals infantils i juvenils, espais joves, cases de colònies, albergs juvenils, granges escola, aules de natura i qualsevol altra instal·lació regulada a la Llei 10/2006, de 26 de juliol, integral de la joventut; i al Decret 23/2018, de 6 de juliol, pel qual es desplega parcialment la Llei de Joventut.

Queden excloses d'aquestes pautes les activitats de caràcter familiar i les instal·lacions que tinguin una regulació pròpia i específica.

PERSONES I ENTITATS DESTINATÀRIES

Aquestes mesures tenen com a persones destinatàries les persones físiques o jurídiques, públiques o privades, que organitzin o duguin a terme qualsevol activitat de les esmentades en el punt anterior, en la qual participin infants, adolescents i joves d'entre 3 i 18 anys d'edat, a l'illa de Mallorca.

Així mateix, es destinen a les persones físiques i jurídiques que gestionen instal·lacions juvenils regulades a la normativa de joventut i lleure.

ÀMBIT TEMPORAL

Aquestes mesures són aplicables a les activitats d'educació en el temps lliure infantil i juvenil que es duguin a terme a les Illes Balears a partir de la Nova Normalitat previst (BOIB Núm. 111, de 19 de juny de 2020) mentre estiguin en vigor les limitacions establertes amb motiu del COVID-19.

DOCUMENTACIÓ COMPLEMENTÀRIA

ANNEX 2: Pla de mesures per a la lluita contra el COVID-19 a les instal·lacions juvenils de les Illes Balears.

ANNEX 3: Mesures i recomanacions per a les entitats promotores i equips educatius d'activitats de lleure educatiu durant l'estiu 2020.

ANNEX 4: Protocol de vigilància i d'actuació davant la detecció de símptomes compatibles amb COVID-19.

ANNEX 5: Document d'acceptació de condicions per a famílies i consentiment de participació.

ANNEX 6: Qüestionari de salut per a la incorporació al treball

ACTIVITATS DE LLEURE EDUCATIU	NOVA NORMALITAT
Escoles d'estiu Act. granja escola Act. mixtes Act. esportives Act. / programes de conciliació	<p>Activitats a l'aire lliure i espais coberts amb ventilació, de fins a 100 participants sense restricció d'edats.</p> <p>Condicions organitzatives: Activitats en espais a l'aire lliure i coberts amb ventilació constant. Divisió interna del participants en subgrups d'edat de fins a 20 participants independents entre ells amb dos monitors. El segon monitor pot ser practicant comptant dins ràtio. S'ha d'evitar el contacte estricte entre diferents subgrups fins i tot durant els temps lliure. L'ús d'espais comuns comportarà l'ocupació d'un màxim del 75% de la superfície de dit espai i, si és necessari, s'establiran torns d'ús extremant les mesures d'higiene i prevenció definides en els protocols de prevenció de COVID-19 a l'àmbit del lleure educatiu.</p> <p>L'entitat promotora desenvoluparà un informe de prevenció de riscos i seguint els criteris sanitaris dels protocols i mesures de prevenció de COVID-19 adaptat al projecte i l'espai on es durà a terme l'activitat. Es poden aplicar mesures de distanciament entre subgrups en instal·lacions diferents pròximes entre elles (dins un radi d'1km) sota el mateix projecte educatiu i persona titulada amb el títol de director. Sempre i quan sigui una activitat realitzada en temporades anteriors sota una mateixa direcció i entitat promotora. Sempre que sigui possible s'aplicaran mesures de distanciament de 1'5 metres entre persones o l'ús de mascareta higiènica o quirúrgica si no es pot mantenir aquesta distància. Dins un mateix subgrup considerat "grup estable" (és a dir, sense contacte directe amb altres subgrups) es permetrà no dur mascareta higiènica o quirúrgica si no es pot mantenir la distància d'1'5 metres.</p> <p>Els serveis complementaris de conciliació (matinet i menjador). Matinet: Podrà acollir participants de diferents subgrups alhora sempre i quan duguin mascareta.</p>





	<p>Menjador: Podrà acollir participants de diferents subgrups mantenint la distància de seguretat de 1'5m entre persones. En cas que l'espai no sigui suficient es realitzarà en sistema de tornos. El temps lliure posterior s'haurà de fer ús de les mascaretes.</p> <p>Es primaran les activitats que no requereixin contacte físic i les educatives relacionades amb la prevenció de la COVID-19.</p> <p>Les activitats puntuals de la programació setmanal que requereixen monitors especialitzats (suport d'anglès, artístic, dansa, aventura, etc.) estan permeses mantenint les mesures de distanciament físic i protecció corresponents. El monitors d'aquestes activitats hauran de maximitzar els protocols prèvia i posteriorment a cada grups. Per les activitats d'aventura mireu l'apartat corresponent.</p>
<p>Campaments Colònies Rutes per etapes Camps de voluntariat</p>	<p>Activitats a l'aire lliure i espais coberts amb ventilació, de fins a 100 participants sense restricció d'edats.</p> <p>Condicions organitzatives: Activitats en espais a l'aire lliure i coberts amb ventilació constant. Divisió interna del participants en subgrups d'edat de fins a 20 participants independents entre ells amb dos monitors. El segon monitor pot ser practicant comptant dins ràtio. S'ha d'evitar el contacte estricte entre diferents subgrups fins i tot durant els temps lliure. L'ús d'espais comuns comportarà l'ocupació d'un màxim del 75% de la superfície de dit espai i, si és necessari, s'establiran tornos d'ús extremant les mesures d'higiene i prevenció definides en els protocols de prevenció de COVID-19 a l'àmbit del lleure educatiu. Delimitació estricte dels espais de cada grup present a un campament o zona d'acampada.</p> <p>L'entitat promotora desenvoluparà un informe de prevenció de riscos i seguint els criteris sanitaris dels protocols i mesures de prevenció de COVID-19 adaptat al projecte i l'espai on es durà a terme l'activitat.</p> <p>Sempre que sigui possible s'aplicaran mesures de distanciament de 1'5 metres entre persones o l'ús de mascareta higiènica o quirúrgica si no es pot mantenir aquesta distància. Dins un mateix subgrup considerat "grup estable" (és a dir, sense contacte directe amb altres subgrups) es permetrà no dur mascareta higiènica o quirúrgica si no es pot mantenir la distància d'1'5 metres.</p> <p>Es primaran les activitats que no requereixin contacte físic i les educatives relacionades amb la prevenció de la COVID-19.</p> <p>Activitats de menjador, dutxes, sortides a platges, seran temporalitzades per subgrups i seguint les normes i mesures adoptades en cada cas per la propietat o autoritat competent.</p> <p>Les activitats puntuals de la programació setmanal que requereixen monitors especialitzats (suport d'anglès, artístic, dansa, aventura, etc.) estan permeses mantenint les mesures de distanciament físic i/o mascareta. Per les activitats d'aventura mireu l'apartat corresponent.</p>
<p>Activitats en casals, espais joves i centres de temps lliure i centres de dia d'infants.</p>	<p>Activitats a l'aire lliure i espais coberts amb ventilació, de fins a 100 participants. El criteri d'edat es regeix pel tipus de servei i activitat.</p> <p>A) Condicions organitzatives per a centres de lleure educatiu: Activitats en espais a l'aire lliure i coberts amb ventilació constant. Divisió interna del participants en subgrups d'edat de fins a 20 participants independents entre ells amb dos monitors. S'ha d'evitar el contacte estricte entre diferents subgrups fins i tot durant els temps lliure. L'ús d'espais comuns comportarà l'ocupació d'un màxim del 75% de la superfície de dit espai i, si és necessari, s'establiran tornos d'ús extremant les mesures d'higiene i prevenció definides en els protocols de prevenció de COVID-19 a l'àmbit del lleure educatiu.</p> <p>L'entitat promotora desenvoluparà un informe de prevenció de riscos i seguint els criteris sanitaris dels protocols de prevenció de COVID-19 adaptat al projecte i l'espai on es durà a terme l'activitat.</p> <p>Es poden aplicar mesures de distanciament entre subgrups en instal·lacions diferents pròximes entre elles (dins un radi d'1 km) sota el mateix projecte educatiu i persona titulada amb el títol de director.</p> <p>Sempre que sigui possible s'aplicaran mesures de distanciament de 1'5 metres entre persones o l'ús de mascareta higiènica o quirúrgica si no es pot mantenir aquesta distància. Dins un mateix subgrup considerat "grup estable" (és a dir, sense contacte directe amb altres subgrups) es permetrà no dur mascareta higiènica o quirúrgica si no es pot mantenir la distància d'1'5 metres.</p> <p>Es primaran les activitats que no requereixin contacte físic i les educatives relacionades amb la prevenció de la COVID19.</p> <p>B) Programació d'activitats a casals i espais joves: Activitats en espais a l'aire lliure o cobert suficientment amples i amb ventilació constant. Es prioritzarà l'organització d'activitats a l'aire lliure. Manteniment de serveis d'atenció digital. L'ús d'espais comuns comportarà l'ocupació d'un màxim del 75% de la superfície de dit espai i, si és necessari, s'establiran tornos d'ús extremant les mesures d'higiene i prevenció definides en els protocols de prevenció de COVID-19 a l'àmbit del lleure educatiu.</p> <p>En activitats dirigides, subgrups independents entre ells fins a 20 usuaris i el personal necessari segons l'activitat. S'ha d'evitar el contacte estricte entre subgrups si n'hi ha.</p>

http://www.caib.es/eboibfront/pdf/ca/2020/117/1061999





	<p>Sempre que sigui possible s'aplicaran mesures de distanciament de 1'5 metres entre persones o l'ús de mascareta higiènica o quirúrgica si no es pot mantenir aquesta distància. Dins un mateix subgrup considerat "grup estable" (és a dir, sense contacte directe amb altres subgrups) es permetrà no dur mascareta higiènica o quirúrgica si no es pot mantenir la distància d'1'5 metres.</p> <p>En activitats no dirigides dins el casal: Limitació d'usuaris d'acord la capacitat d'aforament reduït que s'ha marcat (75% d'ocupació dels espais comuns) per aquestes instal·lacions.</p> <p>L'Ajuntament o associació titular del servei desenvoluparà un informe de prevenció de riscos i seguint els criteris sanitaris dels protocols de prevenció de COVID-19 adaptat al projecte i l'espai on es durà a terme l'activitat.</p> <p>Informació per part de la titularitat al personal dels casals i espais joves sobre els protocols de prevenció i higiene.</p> <p>C) Centres de dia d'infants:</p> <p>Activitats a l'aire lliure i espais coberts amb ventilació, de fins a 100 participants.</p> <p>Condicions organitzatives: Activitats en espais a l'aire lliure i coberts amb ventilació constant. Divisió interna del participants en subgrups d'edat independents entre ells de fins 20 participants amb dos monitors. El segon monitor pot ser practicant, comptant dins ràtio. S'ha d'evitar el contacte estricte entre subgrups fins i tot durant els temps lliure. L'ús d'espais comuns comportarà l'ocupació d'un màxim del 75% de la superfície de dit espai i, si és necessari, s'establiran torns d'ús extremant les mesures d'higiene i prevenció definides en els protocols de prevenció de COVID-19 a l'àmbit del lleure educatiu.</p> <p>L'entitat promotora desenvoluparà un informe de prevenció de riscos i seguint els criteris sanitaris dels protocols i mesures de prevenció de COVID-19 adaptat al projecte i l'espai on es durà a terme l'activitat.</p> <p>Sempre que sigui possible s'aplicaran mesures de distanciament de 1'5 metres entre persones o l'ús de mascareta higiènica o quirúrgica si no es pot mantenir aquesta distància. Dins un mateix subgrup considerat "grup estable" (és a dir, sense contacte directe amb altres subgrups) es permetrà no dur mascareta higiènica o quirúrgica si no es pot mantenir la distància d'1'5 metres.</p> <p>Els serveis complementaris de conciliació familiar (matinet i menjador) es duran a terme per subgrups d'activitat. En cap cas participants del mateix grup compartiran espai.</p> <p>Es primaran les activitats que no requereixin contacte físic i les educatives relacionades amb la prevenció del COVID-19.</p>
<p>Activitats extraordinàries d'aventura o esports de risc</p>	<p>S'han de complir les condicions de establertes per aquestes activitats al decret 23/2018.</p>

TIPUS INSTAL·LACIÓ	NOVA NORMALITAT
<p>Campaments Albergs Cases de colònies Granges escola Refugis juvenils Aules de natura Casals i espais per joves (serveis municipals) Centres de temps lliure</p>	<p>Les administracions competents hauran d'assegurar el compliment per part dels titulars de les instal·lacions juvenils, de les normes de distanciament social, desinfecció, prevenció i condicionament que es determinin per a aquesta fase de nova normalitat.</p> <p>S'assegurarà que a les zones comunes d'aquestes instal·lacions s'adoptin les mesures organitzatives oportunes per tal d'evitar aglomeracions i garantir als usuaris i treballadors que es pugui mantenir la distància de seguretat interpersonal d'1'5 metres. Quan això no sigui possible, es posarà especial atenció al compliment de les mesures d'higiene adequades per a prevenir els riscos de contagi.</p> <p>A les instal·lacions amb servei de pernoctació, la distància de seguretat interpersonal en habitacions serà de dos metres; i en tendes de campanya la distància serà de 2'5 metres entre participants però amb un màxim de 3 persones per tenda, que haurà d'estar obligatòriament oberta en les seves màximes possibilitats per tal que l'aire corri dins la tenda. Es pot optar per utilitzar malles dissuasives d'insectes per protegir els interiors de les tendes. Si els usuaris de la tenda són convivents en la unitat familiar, no serà necessari complir aquestes distàncies. Tant les tendes com les habitacions s'han d'airejar cada dia.</p>

http://www.caib.es/eboibfront/pdf/ca/2020/117/1061999



ANNEX 2
DOCUMENT DE MESURES GENÈRIQUES PER A LA LLUITA CONTRA LA COVID-19 A LES INSTAL·LACIONS
JUVENILS DE LES ILLES BALEARS

1. INTRODUCCIÓ

En funció de la situació de risc i segons mesures sanitàries, es determinarà l'obertura de determinats serveis. Si aquests serveis estan oberts es podran tancar.

L'Organització Mundial de la Salut, el dia 11 de març de 2020, elevà a pandèmia internacional la situació d'emergència de salut pública ocasionada pel COVID-19.

2. DEFINICIÓ I ÀMBIT D'APLICACIÓ

Aquest pla de mesures és d'aplicació a totes les instal·lacions juvenils de les Illes Balears on es portin a terme activitats d'oci educatiu adreçades a joventut i infància, que es regulen pel títol IV, Instal·lacions juvenils de les Illes Balears, del Decret 23/2018, de 6 de juliol, pel qual es desplega parcialment la Llei 10/2006, de 26 de juliol, integral de la joventut.

D'acord amb l'article 55.1 del Decret 23/2018, es consideren instal·lacions juvenils els espais físics permanents de titularitat de persones físiques o jurídiques, públiques o privades, que es troben al servei dels infants i els joves, i que en faciliten la convivència, l'allotjament, la formació, la participació en activitats socials i culturals o la utilització adequada del temps lliure.

Queden excloses de l'aplicació del Decret les instal·lacions amb i sense allotjament que no es trobin dedicades en exclusiva a infants i joves (Art.5.3.).

Les instal·lacions que no siguin reconegudes com a juvenils els serà aplicable la normativa sectorial de turisme corresponent, segons les seves característiques.

Segons l'article 56, les instal·lacions es classifiquen en instal·lacions amb allotjament i sense allotjament:

Instal·lacions amb allotjament Alberg juvenil: establiment que de manera permanent o temporal, es destina a donar allotjament de manera individual o colectiva, amb caràcter general mitjançant habitacions de capacitat múltiple, preferentment a joves alberguistes titulars dels carnets corresponents o a grups de joves en el marc d'una activitat de temps lliure o formativa.

- Campament juvenil: equipament a l'aire lliure en el qual l'allotjament es fa mitjançant tendes de campanya o altres elements portàtils similars, amb una sèrie d'elements fixos, degudament condicionats per desenvolupar activitats d'oci i temps lliure per a infants i joves.
- Casa de colònies: edifici que permanentment o temporalment es destina a donar allotjament a grups d'infants o joves participants en activitats educatives en el temps lliure, culturals i d'oci.
- Residència juvenil: instal·lació de caràcter cultural i formatiu al servei dels joves que, per raons d'estudi o feina, es veuen obligats a allotjar-se fora del domicili familiar almenys un trimestre.
- Granges escola amb allotjament: cases de colònies que ofereixen equipaments suficients i adequats per al treball didàctic en el temps lliure en tècniques agràries i ramaderes.
- Refugi Juvenil: edifici ubicat fora dels nuclis urbans i en el medi natural en què el servei d'allotjament a infants i joves es presta en un o diversos espais, compartimentats o no, normalment sense mobiliari.

Instal·lacions sense allotjament:

- Granja escola sense allotjament: edificis que ofereixen equipaments suficients i adequats per al treball didàctic en el temps lliure en tècniques agràries i ramaderes.
- Aules de natura: edificis que ofereixen equipaments suficients i adequats per al treball didàctic en el temps lliure en el coneixement del medi natural i en l'educació ambiental.



- Casals, espais per a joves, o centres infantils o juvenils de temps lliure: equipaments cívics de dinamització sociocultural que estan destinats exclusivament a la infància i a la joventut i que tenen per finalitat la promoció de l'activitat cívica, la col·laboració amb el teixit associatiu, i que ofereixen espais dotats d'infraestructures i recursos per a la participació i l'intercanvi entre les persones i entitats usuàries.

3. MESURES PREVENTIVES SANITÀRIES A ADOPTAR PER LES EMPRESES

3.1 Protocols d'actuació i mesures generals

- Es desenvoluparà un protocol general amb les mesures a implantar en relació a la prevenció del COVID-19. Aquest protocol es sotmetrà a consulta del comitè de seguretat i salut laboral o dels delegats i delegades de prevenció. En aquest sentit, aquest document estableix les condicions mínimes a garantir, sense perjudici de que cada empresa prengui altres mesures que incrementin el nivell de protecció.

Les mesures, si es cau, s'establiran individualment per a cada secció de l'establiment, principalment perquè hi ha moltes mesures, com el manteniment de les distàncies de seguretat, que depenen de les característiques dels espais de treball, la revisió de la planificació de les tasques que tenen actualment i els mitjans amb que compte l'establiment. Per a l'elaboració d'aquests protocols es tindrà en compte l'assessorament dels serveis de prevenció de riscos laborals.

- Es imprescindible establir un pla de contingència i prevenció per a l'empresa, treballadors, clients i proveïdors, en relació amb el COVID-19 (SARS-CoV-2)
- **COMITÈ DE GESTIÓ** A les empreses que no disposin de Comitè de Seguretat i Salut, caldrà la creació d'un comitè per a la gestió del risc, amb l'objectiu de preservar la salut dels treballadors, els usuaris i el qual ha d'assumir la definició de les estratègies i la presa de decisions per a la minimització dels riscos higiènic-sanitaris pel COVID-19. Les funcions i gestió de dit comitè s'ajustarà en tot moment a la Llei de Prevenció de Riscos Laborals.

Aquest comitè de gestió estarà format per:

- Persona responsable del manteniment
- Persona responsable de la instal·lació
- Representant legal dels treballadors

Funcions del comitè de gestió:

- Establirà els objectius a perseguir.
- Establirà els mecanismes per reunir la informació que li permeti prendre les millors decisions (consultes a les autoritats, empleats, especialistes, etc.)
- Establir la forma en què es va a coordinar (entre els components de l'equip, amb els representants dels treballadors, servei de PRL o la persona amb aquestes funcions en funció de la modalitat de l'organització preventiva que hagi escollit l'empresa, amb els empleats, autoritats competents en cada matèria, proveïdors i subcontractes).
- Dissenyarà les mesures de protecció necessàries, recollides en un pla de contingència.
- S'assegurarà la implementació del protocol de contingència en cas de sospita de d'infecció per coronavirus d'un treballador o un usuari.
- Implementarà el pla de contingència i en supervisarà el compliment.

El pla de contingència haurà d'incloure:

- La possibilitat de modificar els processos adreçats a la presa de decisions, si fos necessari.
- Assignar autoritats i responsabilitats en el marc de la gestió del risc.
- L'assignació de recursos humans i materials, inclosa la determinació de l'ús d'Equips de Protecció Individual (EPI) atenent a les necessitats derivades de la prevenció de riscos laborals i sense perjudici del que estableix aquesta norma i en la normativa aplicable.
- Aplicar els protocols i/o instruments que es determinin, en cada moment, per l'autoritat sanitària competent.
- Incorporar les mesures previstes a les diferents fases de desescalada en les activitats d'oci educatiu en l'àmbit de la joventut, aprovades per les autoritats sanitàries competents
- La implantació d'un protocol d'actuació en cas que s'observin persones usuàries o treballadores amb simptomatologia compatible amb Covid-19.
- La supervisió del compliment de les recomanacions i pautes dictades per les autoritats sanitàries en relació a les mesures especials per Covid-19 així com les mesures addicionals del pla de contingència resultant de l'avaluació de risc.





- De forma complementària, serà d'aplicació el que disposin les mesures aprovades pel Ministeri de Sanitat per a albergs, allotjaments rurals, camps i acampades i restaurants.
- En el cas que hi hagi servei de restauració a més de complir amb els requisits establerts en la normativa d'higiene alimentària que els és d'aplicació, entre els quals hi ha el manteniment de Sistemes de Gestió de Seguretat Alimentària (SGSA) en els que s'han incorporat els criteris del sistema d'Anàlisi de Perills i Punts de Control Crític (APPCC). Aquests SGSA, han d'estar adaptats per a incloure dins els procediments de control en els processos d'elaboració i servei de menjar, aspectes relatius a la prevenció de la COVID 19.
- Es disposarà d'un procediment documentat de neteja, d'acord amb les mesures generals de prevenció i higiene enfront de la COVID-19 i amb l'assessorament del servei de prevenció de riscos laborals, incloent-hi els procediments de reposició i retirada de residus, en cas d'oferir-se aquests serveis, i l'acondicionament d'habitacions i en on es concreti per a cada element a netejar en una unitat d'allotjament, l'ordre en el qual s'haurà de fer, i el material i el producte químic a utilitzar, l'equip de protecció adequat a el nivell de risc a emprar en cada tasca, i processat del material i producte de neteja després del seu ús.
- Prèvia la reobertura serà necessari realitzar una neteja de les instal·lacions. No s'han de descuidar els procediments necessaris de neteja i desinfecció de les instal·lacions de risc de proliferació de legionella d'acord al Reial Decret 865/2003.
- Hi haurà disponible un registre diari on es recollirà el nom del treballador o treballadora, número de DNI, data d'entrada i sortida i signatura de tot el personal que accedeix a la instal·lació, incloent el control de visites o persones que hi accedeixen puntualment com a proveïdors o comercials. Aquesta informació és molt important no només per tal que no entrin persones no autoritzades, sinó també perquè, si hi ha un contagi o similar hem de ser capaços de proporcionar la informació immediatament a les autoritats sanitàries. El protocol ha d'especificar com s'organitza el registre i la persona o persones responsables d'aquest. Els usuaris que accedeixin a l'establiment queden exclosos d'aquest control.
- Es faran servir preferentment les escales. Quan hi hagi ascensor es limitarà el seu ús al mínim imprescindible i es mantindrà la distància interpersonal de seguretat, excepte en els casos de persones que precisin assistència, en aquest cas també es permetrà la seva utilització per l'acompanyant. Si no es pot garantir la distància mínima de seguretat, s'emprarà mascareta.

S'haurà de preveure procediments de ventilació, neteja i desinfecció d'aquestes instal·lacions d'acord a la freqüència del seu ús.

- Totes les instal·lacions han de disposar de papereres amb bossa, tapa i pedal, que hauran d'estar situades als llocs estratègics en els quals poder dipositar mocadors i qualsevol altre material d'un sol ús. Han de ser netejades de manera freqüent, almenys una vegada al dia.
- S'han de realitzar tasques de ventilació periòdica en les instal·lacions durant al menys 5 minuts i, com a mínim, de forma diària i durant el temps necessari per permetre la renovació de l'aire.
- Amb relació als sistemes de ventilació i climatització mecànica s'han d'utilitzar sistemes que permetin la renovació de l'aire de manera controlada. En tot cas, s'haurà de reforçar la neteja i el manteniment dels filtres d'aire dels circuits i optar per equips amb filtres amb demostrada eficàcia com a barrera de partícules víriques es recomana mantenir la climatització a una temperatura entre 23- 26°C i revisar el nivell de ventilació per a que la renovació de l'aire es faci sense risc.

Es poden emprar ventiladors sempre que hi hagi les finestres obertes, permetent l'entrada d'aire de l'exterior.

- Totes les instal·lacions amb servei de cuina i menjador han de complir amb els requisits establerts en la normativa d'higiene alimentària que els és d'aplicació, entre els quals hi ha el manteniment de Sistemes de Gestió de Seguretat Alimentària (SGSA) en els que s'han incorporat els criteris del sistema d'Anàlisi de Perills i Punts de Control Crític (APPCC). Aquests SGSA, han d'estar adaptats per a incloure dins els procediments de control en els processos d'elaboració i servei de menjar, aspectes relatius a la prevenció de la COVID-19.
- Es recomana preferentment no utilitzar tovallols tèxtils per a la higiene de mans dels treballadors, en canvi, proporcionar tovallons de paper i solucions desinfectants. Si s'empren tovallols tèxtils, seran d'un sol ús i s'hauran de llençar de manera higiènica com qualsevol material no reutilitzable que es pugui considerar contaminant.
- Es fomentarà el pagament amb targeta o altres mitjans que no suposin contacte físic entre dispositius, evitant, en la mesura del possible, l'ús de diners en efectiu. Es realitzarà la neteja i desinfecció del datàfon després de cada ús, així com el TPV, si l'empleat que l'utilitza no és sempre el mateix.

3.2 Informació i formació

- Tots els treballadors seran informats i formats del nou procediment de treball establert per al control del risc de la infecció per COVID-19 en l'entorn de treball. La informació i formació serà realitzada per les empreses amb l'ajuda dels serveis de prevenció i d'acord al darrer document ministerial amb el procediment d'actuació per els serveis de prevenció de riscos laborals en front de l'exposició al SARS-CoV-2.
- Informar a la incorporació de tots els treballadors i les treballadores de totes les mesures de prevenció, neteja i desinfecció que es duen a terme al centre, així com dels protocols que han d' aplicar a la realització de les tasques.
- D'altra banda, s'informarà als treballadors de les mesures preventives a prendre en la realització de les tasques així com de la darrera informació disponible.



- S'instal·laran cartells informatius en tots els àmbit de les instal·lacions amb les recomanacions bàsiques per a la prevenció de la infecció per la COVID-19, especialment el manteniment de la distància de seguretat i el procediment de rentat i desinfecció de mans als lavabos. S'exposaran les infografies de com fer-ho a llocs visibles.
- Aquesta formació serà contínua i monitoritzada per assegurar que és eficaç.

3.3 Distància de seguretat

- Sense perjudici de l'adopció de les necessàries mesures de protecció col·lectiva i individual, les instal·lacions hauran de prendre les mesures que resultin necessàries amb l'organització horària per a evitar el risc de coincidència massiva de persones, treballadores o ambdós, en espais durant les franges horàries de previsible màxima afluència o concentració. Per tal de garantir la possibilitat de mantenir la distància segura i evitar aglomeració de persones, s'han d'identificar els punts crítics presents a les instal·lacions en aquest sentit i els requisits necessaris per al seu control, tot això amb l'assessorament del servei de prevenció.
- Es considera que hi ha risc de coincidència massiva de persones quan no hi hagi expectatives raonables que es respectin les distàncies mínimes de seguretat, particularment en les entrades i sortides a la feina o temps de descansos, en aquest cas es recomana l'entrada esglaonada.
- Cal mantenir la distància mínima de seguretat de 1,5 metres entre les persones concurrents de les instal·lacions. Quan no es pugui mantenir la distància mínima de seguretat es recomana l'ús de mascareta higiènica o quirúrgica.

L'ús de mascareta és obligatori, per als majors de sis anys, en espais a l'aire lliure i en qualsevol espai tancat d'ús públic o que es trobi obert a el públic, sempre que no sigui possible mantenir una distància de seguretat interpersonal d'almenys un metre i mig.

L'ús de mascaretes no serà exigible a:

- a) persones que presentin qualsevol tipus de dificultat respiratòria que pugui veure's agreujada per l'ús de la mascareta,
- b) persones en que l'ús de les mascaretes resulti contraindicat per motius de salut degudament justificats, o que per la seva situació de discapacitat o dependència presentin alteracions de la conducta que facin inviable la seva utilització,
- c) Desenvolupament d'activitats en les que, per la pròpia naturalesa d'aquestes, resulti incompatible l'ús de la mascareta.
- d) causa de força major o situació de necessitat.
 - Es reorganitzarà la disposició dels espais, dels torns i la resta de condicions de treball existents, en la mesura necessària, per garantir la possibilitat de mantenir la distància de seguretat interpersonal mínima de 1,5 metres entre totes les persones que facin ús de les instal·lacions i els treballadors, sent això responsabilitat de titular de l'activitat econòmica o, si s'escau, del director o directora de les instal·lacions, o de la persona en qui aquests deleguin.
 - Així mateix, les mesures de distanciament previstes s'han de complir, si escau, als vestidors, taquilles i lavabos dels treballadors, així com en qualsevol altra zona d'ús comú.
 - En aquest sentit, es poden adoptar diverses mesures preventives, per tal de garantir la possibilitat de mantenir la distància de seguretat interpersonal, com ara:
 - Mampares protectores transparentes o altres elements físics en casos d'atenció al públic.
 - Marcar una línia de seguretat a terra.
 - Col·locar cartells informatius de manera que garanteixi la distància de seguretat.
 - Canviar la distribució dels llocs de treball, la col·locació del mobiliari, prestatgeries, etc.
 - L'organització de la circulació de persones haurà de modificar-se amb l'objecte de mantenir la distància interpersonal (accessos, vestidors, menjadors, etc.).

3.4 Mesures d'higiene individual

- Els centres disposaran d'instal·lacions per a la higienització de les mans del personal i usuaris, amb lavabo amb aigua corrent, sabó i paper d'assecat, així com solució hidroalcohòlica per a la desinfecció. Es desaconsellen els assecadors de mans per aire ja que afavoreixen la formació d'aerosols i disseminació de microorganismes. També els mitjans reutilitzables.
- L'ocupació màxima dels lavabos serà d'una persona per a espais de fins a 4 metres quadrats, excepte en aquells supòsits de persones que puguin necessitar assistència, en aquest cas també es permetrà la utilització per la seva acompanyant. Per a lavabos de més de 4 metres quadrats que contin amb més d'una cabina o urinari, l'ocupació màxima serà del 50% del número de cabines o urinaris que tingui l'estança, assegurant la distància mínima de 1,5m.

S'haurà de reforçar la neteja i desinfecció dels lavabos garantint sempre l'estat d'higiene.

- Als lavabos hi haurà contenidors amb bossa, tapa i pedal i també estaran disponibles, com a reforç, en determinades zones. Es recomana que estiguin situats a llocs estratègics per facilitar-ne l'ús.
- El funcionament de dispensadors de sabó, solució desinfectant, paper d'un sol ús, lavabos, aixetes i papereres es revisarà diàriament i l'equip que tingui defectes serà reparat o substituït. Es reposarà el paper d'assecat, sabó i gel hidroalcohòlica amb la freqüència suficient. Es recomana que es dugui un registre diari d'aquestes accions.



- En els llocs de treball on no sigui possible realitzar el rentat de mans amb freqüència, per al rendiment de la tasca, hauran d'estar equipats i disposar de gel o solució hidroalcohòlica, amb activitat virucida autoritzats i registrats pel Ministeri de Sanitat per a la neteja de mans, en quantitat suficient per al seu torn i lloc de treball amb la finalitat de dur a terme l'adequada higiene de les mans.
- La neteja de mans amb aigua i sabó es preferible a l'ús de solució hidroalcohòlica i que l'efecte desitjat dels desinfectants s'aconsegueix si les superfícies a netejar no estan brutes. Per això, s'aconseguirà un adequat efecte de desinfecció de les mans, si quan s'aplica el gel aquestes no estan brutes.
- S'haurien de promoure determinats hàbits de manipulació per no accionar dispositius d'ús col·lectiu directament amb les mans, com poden ser tiradors, aixetes, interruptors o manetes. S'haurien d'accionar amb el colze o mitjançant un paper de cel·lulosa que es llançaria després de forma higiènica a un contenidor amb tapa.

3.5 Equipaments bàsics de seguretat i higiene

La instal·lació haurà d'assegurar el suficient subministrament dels equips higiènics bàsics abans de l'obertura, per a ús tant de les persones usuàries com de les persones treballadores, especialment el personal de neteja, per tal de garantir l'aplicació continuada de les mesures de prevenció i protecció establertes.

Els equipaments bàsics mínims que han de tenir són:

- Termòmetre.
- Mascaretes higièniques i quirúrgiques per als participants que justifiquin que no se les poden proveir.
- Mascaretes, guants i ulleres de protecció de montura integral i bata d'un sol ús per al personal de neteja, segons el que designi el SPRL.
- Sabó, paper eixugamans, dispensadors de solució hidroalcohòlica, mocadors d'un sol ús i papereres amb bossa, tapa i pedal.
- Per als espais comuns: Disposició de desinfectants a llocs estratègics, públics, menjadors i a l'entrada de les instal·lacions.
- A les zones d'atenció al públic s'instal·laran mampares protectores.
- Mascaretes quirúrgiques, guants i bates per a emprar en cas de sospita d'un cas.
- Material de neteja, entre ells lleixiu i productes autoritzats pel Ministeri de Sanitat per a desinfectar.

3.6 Mesures de neteja i desinfecció de l'establiment

El titular de l'activitat econòmica o, si escau, el director de la instal·lació ha d'assegurar que s'adopten les mesures de neteja i desinfecció adequades a les característiques i intensitat d'ús del centre.

Prèvia a l'obertura de l'establiment serà necessari realitzar una neteja de les instal·lacions, incloent zones de pas, zones de servei, habitacions, parcel·les i habitatges.

Per a les unitats d'allotjament es disposarà d'un procediment documentat de neteja, d'acord amb les mesures generals de prevenció i higiene enfront de la COVID-19 indicades per les autoritats sanitàries, incloent-hi els procediments de reposició i retirada de residus dels allotjaments, en cas d'oferir-se aquests serveis, i el condicionament d'habitacions o habitatges després de la sortida de el client i en on es concreti per a cada element a netejar en una unitat d'allotjament, l'ordre en el qual s'haurà de fer, i el material i el producte químic a utilitzar, l'equip de protecció adequat a el nivell de risc a emprar en cada tasca, i processat de el material i producte de neteja després del seu ús.

D'altra banda, és fara específicament la neteja i desinfecció durant els seus corresponents períodes d'ús, tots els objectes i superfícies de les zones de pas susceptibles de ser manipulades o contaminades per diferents persones, com ara botoneres dels ascensors o màquines, passamans d'escals, tiradors de portes, timbres, aixetes de lavabos compartits.

En les tasques de neteja es prestarà especial atenció a les zones d'ús comú i a les superfícies de contacte més freqüents com poms de portes, taules, mobles, passamans, terres, telèfons, penjadors, i altres elements de similars característiques, d'acord amb les següents pautes:

- a) S'utilitzaran desinfectants com dilucions de lleixiu (1:50) acabada de preparar, o qualsevol dels desinfectants amb activitat virucida que es troben al mercat i que han estat autoritzats i registrats pel Ministeri de Sanitat. Es recomana utilitzar, per a això, guants de vinil, de acrilonitril o bé guants de làtex sobre un guant de cotó. Després de cada neteja els materials emprats i els equips de protecció individual utilitzats es rebutjaran de manera segura, i després es farà la higienització de les mans amb el rentat o ús de solucions hidroalcohòliques. Cal recordar que aquesta dilució correspon a la proporció de 20 ml de lleixiu i afegir aigua potable fins a un litre, per fer la dilució no s'ha d'emprar aigua calenta.

En tot moment és disposarà de productes desinfectants adequats i efectius, d'acord amb les seves respectives fitxes de seguretat. Es podrà consultar la llista de virucides autoritzats a Espanya per a ús mediambiental, indústria alimentària i higiene humana publicada pel Ministeri de Sanitat al següent enllaç,

https://www.msbs.gob.es/profesionales/saludPublica/ccayes/alertasActual/nCov-China/documentos/Listado_virucidas.pdf



Es seguiran les formes d'ús autoritzades, per això, s'ha de llegir detingudament l'etiqueta abans d'emprar-ho. Revisar: la concentració necessària, el temps de contacte, el mètode d'aplicació i, si escau el període de seguretat.

Per tenir la informació oficial sobre el mètodes d'utilització dels productes biocides es pot consultar:

<https://www.mschs.gob.es/ciudadanos/productos.do?tipo=plaguicidas>

b) Després de cada neteja i desinfecció, els materials emprats i els equips de protecció utilitzats es rebutjaran de forma segura, procedint-se posteriorment al rentat de mans.

Les mesures de neteja i desinfecció s'estendran també, a zones privades dels treballadors, especialment si hi ha més d'un treballador, com ara vestuaris, taquilles, lavabos, cuines i àrees de descans. Sempre es realitzarà la neteja després del canvi de torn de feina.

Així mateix, quan hi hagi llocs de treball compartits per més d'un treballador, es realitzarà la neteja i desinfecció del lloc després de la finalització de cada ús, amb especial atenció al mobiliari i altres elements susceptibles de manipulació, com taquilles, poms, lavabos, etc.

Amb relació a l'ús dels lavabos per els clients, visitants o usuaris, la seva ocupació màxima serà d'una persona, excepte en aquells supòsits de persones que puguin necessitar assistència, en aquest cas també es permetrà la utilització per la seva acompanyant. S'ha de procedir a la neteja i desinfecció dels esmentats lavabos, com a mínim, dos vegades al dia.

Es recomana fer les tasques de neteja, seguin les instruccions rebudes a la formació i utilitzant els equips de protecció individual segons les recomanacions del servei de prevenció.

Front a la neteja i desinfecció de dependències relacionades amb casos sospitosos o confirmats de COVID 19 s'ha de tenir en compte que si es vol obtenir un certificat de tractament desinfectant, emprar sistemes de desinfecció per aerosolització o nebulització o productes que s'han d'aplicar per personal professional especialitzat, d'acord al llistat del Ministeri de Sanitat de productes virucides autoritzats a Espanya, s'ha de fer per una empresa autoritzada inscrita en el registre oficial d'establiments i serveis biocides (empreses amb serveis a tercers DDD).

Es disposa de la informació oficial al següent link:

<https://www.caib.es/sites/salutambiental/ca/mallorca-33681/>

I sempre seguint els protocols de neteja i desinfecció establerts pel Ministeri de Sanitat per aquests casos.

https://www.mschs.gob.es/profesionales/saludPublica/ccayes/alertasActual/nCov-China/documentos/Documento_Control_Infeccion.pdf

Amb relació a la manipulació dels productes alimentaris s'aplicaran els Sistemes de Gestió de Seguretat Alimentària adients, en els que s'hagin incorporat els criteris del sistema APPCC, actualitzats d'acord al context de la COVID-19.

3.7 Mesures generals relacionades amb la neteja i la higiene a la realització de la tasca:

- S'han de realitzar tasques de ventilació periòdica en les instal·lacions i, com a mínim, de forma diària i durant 5 minuts per permetre la renovació de l'aire.
- Sempre tenir solució desinfectant per les mans disponible.
- Utilitza material d'un sol ús durant el servei.
- Eviteu compartir objectes i eines.
- Extreure la neteja de les eines d'ús compartit, es realitzarà la neteja i desinfecció després de cada ús i abans del seu ús amb un altre usuari.
- En el cas que s'utilitzin uniformes o roba de treball, es procedirà al rentat amb un detergent apropiat amb cicles de rentat entre 60 i 90°C.
- En la mesura del possible, el personal ha de disposar de contenidors específics i que es puguin tancar, per deixar la roba bruta, com per exemple l'uniforme. Tots els tèxtils retirats (uniformes, estovalles, baietes...) es disposaran en bosses de bugaderia específiques i identificades per a evitar disseminació de contaminació.
- Presència de cartells informatius a l'interior dels vestidors on s'informa activament de bones pràctiques d'higiene i de prevenció de riscos.
- Evita joies a la zona de la mà com polseres, rellotges, anells... i portar el cabell recollit.
- L'ús d'electrodomèstics comuns (cafeteres, microones, bullidors d'aigua, etc.) s'ha de mantenir higienitzat després de cada ús.
- Després de l'intercanvi d'objectes entre el client i el personal de l'establiment comercial conve desinfectar-se les mans, com per exemple la manipulació de targetes de pagament, bitllets i monedes, bolígrafs.



3.8 Principis generals per a la neteja i desinfecció de les instal·lacions

- Per tal de limitar les superfícies susceptibles de contagi, caldrà l'eliminació de tots els mobles i decoracions no imprescindibles.
- També hauran de netejar els materials usats en les activitats d'educació no formal.
- Totes les neteges hauran de quedar registrades.
- Si cal s'han de tancar les instal·lacions per períodes curts durant el dia per netejar.
- Durant la neteja i la desinfecció d'espais tancats, si és possible, s'han de ventilar de forma natural les estances almenys cinc minuts, evitant corrents d'aire de zones brutes a zones netes.
- Els carros de neteja s'hauran de netejar i desinfectar diàriament després del seu ús, així com escombres, poals, pals de fregar, etc.
- La recollida de papereres s'ha de realitzar sempre de forma que les bosses quedin ben tancades i traslladades al punt de recollida.
- S'han d'emprar els productes autoritzats pel Ministeri de Sanitat.
- Pel que fa a la utilització de vehicles i maquinària mòbil, se seguiran les mesures recomanades pel Ministeri de Sanitat pel que fa a la neteja i desinfecció, així com a el nombre de màxim de persones per vehicle i distribució.

3.9 Gestió dels residus a les instal·lacions

- La gestió de residus ordinaris es continuarà fent de la manera habitual, respectant els protocols de separació de residus.
- Es recomana que els mocadors d'un sol ús que el personal faci servir per a l'eixugat de mans o per al compliment de "l'etiqueta respiratòria" siguin rebutjats a papereres amb bossa, tapa i pedal.
- Tot el material d'higiene personal (mascaretes, guants, etc.) s'hauran de dipositar en la fracció de "resta" (agrupació de residus d'origen domèstic que s'obté una vegada efectuades les recollides separades).
- En cas que una persona presenti símptomes mentre es trobi al lloc de feina, serà necessari aïllar el contenidor on hagi dipositat els mocadors o altres productes utilitzats. Caldrà treure la bossa de fems i posar-la dins una segona bossa amb tancament, i ha de ser dipositada a la fracció "resta".

4. ACTUACIÓ DAVANT LA SOSPITA D'UN POSSIBLE CAS A LES INSTAL·LACIONS

Davant l'aparició de simptomatologia compatible amb infecció per SARS-CoV-2, tant en un adult com en un menor, se seguiran les pautes descrites a l'Annex 4.

Totes les instal·lacions comptaran amb una sala/despax/habitació d'aïllament. Les característiques d'aquest espai d'aïllament estan descrites a l'Annex 4.

REQUISITS PER AL PERSONAL

Qüestionari previ a la reincorporació al lloc de feina

Abans de la represa de l'activitat, les empreses han de facilitar als treballadors el "Qüestionari previ d'incorporació del treballador" (Annex 6). S'ha d'enviar la informació als serveis de prevenció de riscos laborals i, opcionalment, a les Mútues col·laboradores amb la seguretat social. L'enviament es podrà realitzar utilitzant els mitjans telemàtics admesos per la legislació vigent.

L'objectiu de aquest qüestionari és garantir, en compliment de les mesures de confinament decretades per l'Estat, la seguretat dels propis treballadors, els seus companys i companyes, així com el públic en general.

En qualsevol cas, un cop avaluades les dades de cada un dels qüestionaris, el servei de prevenció o la mútua procedirà segons el protocol d'actuació davant casos possibles, confirmats o probables, publicat pel Ministeri de Sanitat, es tindrà en compte sempre d'utilitzar la darrera versió actualitzada.

Persones treballadores especialment sensibles/altres

No podran incorporar-se als seus llocs de treball en els establiments els següents treballadors:

- Treballadors que en el moment de la reobertura de l'establiment estiguin en aïllament domiciliari per tenir diagnòstic de COVID-19 o tinguin algun dels símptomes compatibles amb el COVID-19.
- Treballadors que es trobin en període de quarantena domiciliària per haver tingut contacte estret amb alguna persona amb símptomes o diagnosticada de COVID-19.
- Si qualsevol persona treballadora es troba en algun dels grups de risc de comorbiditat de COVID-19, tal com indica el Ministeri de Sanitat, ja sigui per embaràs, per patologies cròniques prèvies o per edat, correspon al servei de prevenció avaluar la presència de personal treballador especialment sensible en relació a la infecció de coronavirus SARS-CoV-2, establir la naturalesa d'especial sensibilitat de la persona treballadora i emetre informe sobre les mesures de prevenció, adaptació i protecció. Per a això, tindrà en



compte l'existència o inexistència d'unes condicions que permetin realitzar el treball sense elevar el risc propi de la condició de salut de la persona treballadora.

- El servei de prevenció actuarà d'acord amb el darrer procediment vigent d'actuació per a serveis de prevenció de riscos laborals contra l'exposició al SARS-CoV-2 establert pel Ministeri de Sanitat.

Requisits comuns per a tot el personal

És imprescindible que tot el personal estigui degudament informat de les mesures a prendre així com les seves responsabilitats en el marc de la gestió del risc.

Concretament i de forma general el personal ha de:

- Evitar la salutació amb contacte físic, inclòs donar la mà, tant amb la resta del personal com amb les persones usuàries. Malgrat que tot el personal de les instal·lacions es caracteritza per una atenció propera als seus usuaris, el personal respectarà la distància de 1'5 metres recomanada per les autoritats sanitàries.
- Rentar-se freqüentment les mans amb aigua i sabó, o amb una solució hidroalcohòlica. És especialment important rentar-se després de tossir, esternudar o després de tocar superfícies potencialment contaminades, tot tenint en compte que cada rentada ha de durar almenys 40 segons. En el cas que no sigui possible rentar-se les mans, caldrà assegurar l'ús d'una solució desinfectant.
- Tot el personal tindrà la seva pròpia roba de feina, que no intercanviarà amb la resta de personal. La roba de feina s'ha de portar sempre neta.
- Els uniformes de treball o similars, seran embossats i tancats, i es traslladaran així fins on s'hagi de fer el rentat habitual, essent la recomanació el rentat amb un cicle complet a una temperatura entre 60 i 90°.
- S'haurà de portar el cabell recollit i no dur anells, polseres, arracades o similars.
- Tant els EPI com qualsevol desfet d'higiene personal, com per exemple, mocadors d'un sol ús, s'hauran de tirar de forma immediata a les papereres o contenidors habilitats i al contenidor del rebuig.
- A cada canvi de torn caldrà desinfectar els elements del lloc de feina (pantalla, teclat, ratolí, telèfon, etc.). Per a la desinfecció d'equips electrònics caldrà fer servir productes específics, aplicats amb un drap o amb tovalloletes desinfectants especials.
- Evitar l'ús, en la mida del possible, d'equips de treball i dispositius de la resta de personal. En cas que hi hagi alternança en l'ús de determinats equips o dispositiu, caldrà desinfectar-los entre ús i ús.
- Comptar amb una informació clara i intel·ligible, així com formació específica i actualitzada sobre les mesures específiques que es vagin implantant.
- Després de a feina, ell treballadors i les treballadores hauran de cuidar les distàncies i mesures de prevenció de contagis i higiene a casa seva, especialment si conviuen amb persones de grups de risc.

Mesures específiques per al personal de neteja

- El personal de neteja haurà de fer ús de l'equip de protecció individual adequat en funció del nivell de risc que es consideri en cada situació i segons les directrius del SPRL. Com a mínim, ha d'utilitzar mascareta i guants.
- Una vegada finalitzada la feina, i després d'haver retirat els equips de protecció personal de forma segura, cal una acurada neteja de mans amb aigua i sabó d'almenys 40-60 segons.
- En el cas que es servei estigui subcontractat, es supervisarà que el personal disposi dels equips de protecció individuals necessaris i procedeixi d'acord amb els procediments establerts.

Mesures específiques per al personal de manteniment

- El personal de manteniment haurà de fer ús dels equips de protecció individuals necessaris segons la tasca a realitzar i el que determini el resultat de l'avaluació del lloc de feina.
- Mantenir una acurada higiene i la distància de seguretat.

5. MESURES SEGONS LES ÀREES FUNCIONALS ESPECÍFIQUES

Zona de recepció i acollida d'usuaris

A les zones de recepció o consergeria s'ha de garantir la deguda separació de 1,5 metres entre treballadors i també amb els clients. Quan no es pugui mantenir la distància de seguretat, s'han d'utilitzar els equips de protecció adequats a el nivell de risc.

S'haurà de facilitar mascaretes adequades a tots els treballadors i usuaris, que justifiquin no poder procurar-se-la, quan no es pugui garantir una separació física entre ells o no es pugui mantenir la distància de seguretat.

En aquells punts d'atenció a client on es prevegin aglomeracions o cues puntuals es marcaran a terra els espais de manera que es respectin la distància mínima de 1,5 metres entre persones.



Facilitar a l'entrada de l'establiment la higienització de les mans amb solucions hidroalcohòliques, també a la zona de recepció i a l'accés.

Es recomana col·locar, entre d'altres mesures, pantalles de protecció per a mantenir la distància de separació entre el treballador i el client de fàcil neteja i desinfecció

- Només s'atendrà un usuari per mostrador de recepció.
- Informar sempre de la preferència de pagament en targeta abans que en metàl·lic.
- Netejar el TPV després de cada ús.
- A més, el personal de recepció evitarà la manipulació directa de les motxilles, maletes o altres pertinences de les persones usuàries. Per això, es recomana oferir una bossa de plàstic per tal que puguin dipositar objectes potencialment contaminats.
- No s'acceptaran productes ni estris cedits pels usuaris que abandonen l'alberg.
- El personal de recepció haurà de disposar dels telèfons d'emergències, hospitals i centres de salut.
- Promoure la tramitació, generalment, online. Des de la reserva fins al pagament, a ser possible, realitzar la tramitació telemàtica de manera que el contacte físic amb el client sigui inexistent o mínim.
- Desinfecció i neteja dels mostradors de forma periòdica, segons l'afluència de clients.
- Desinfecció dels bolígrafs del mostrador de recepció després de cada ús, Es recomana tenir bolígrafs específics per a ús de les persones usuàries.
- Desinfecció freqüent dels llocs de feina (taula, pantalla, teclat, telèfon, etc.), i sempre a l'inici i al final del torn de feina.
- Netejar el TPV després de cada ús.
- Les claus de les habitacions es desinfectaran després de cada sortida i també cada vegada que el client les deixi a recepció, si és el cas.
- Els llibres de consulta, guies, etc. estaran a disposició del clients sempre que ho sol·licitin i s'informarà de la necessitat de desinfecció de mans abans i després de cada ús. S'habilitarà un espai per a la quarantena dels volums consultats. No es desinfectaran els llibres.
- Si la recepció disposa de jocs o material d'activitats per a ús de les persones usuàries, caldrà desinfectar-los després de cada ús.

Cuina

Personal:

El personal que elabori i/o manipuli aliments, a més de les mesures adoptades en el sistema APPCC, haurà de:

- Portar sempre el cabell recollit i gorra.
- Portar les ungles curtes i netes.
- Tant el personal de cuina com el de servei sala, han d'utilitzar mascareta.
- La roba de feina s'ha de portar sempre neta. Per tant, cal canviar-se diàriament i, si és necessari, al mig del torn. El personal de cuina disposarà d'un vestuari on es pugui canviar de roba i de calçat a l'arribada a l'alberg i al finalitzar el seu torn i sempre abans de sortir de la instal·lació. Es recorda que l'uniforme i el calçat només es poden utilitzar al lloc de feina.
- A l'entrar a la cuina, rentar-se les mans, igual que abans i després de manipular/elaborar aliments, quan canviï de producte a manipular, després de manipular residus, etc.
- En qualsevol cas, l'establiment s'haurà de remetre a les "medidas para la reducción de riesgos higiénico-sanitarios frente al Covid-19 en servicios de restauración" (ICTE 2020).

Pautes de funcionament a la cuina

- D'acord a l'Autoritat Europea de Seguretat Alimentària (EFSA) els aliments no són via de transmissió del virus coronavirus SARS-Cov-2, però els estris de l'elaboració i servei d'aliments ho poden vehicular si no se segueixen les adequades mesures de prevenció.
- Per aquest motiu, s'aplicaran Sistemes de Gestió de Seguretat Alimentària adients, en els que s'han incorporat els criteris del sistema APPCC, i actualitzats d'acord al context de la COVID-19.
- En l'elaboració dels aliments, s'han de seguir estrictament els procediments establerts en les fitxes d'elaboració o receptari, especialment les especificacions establertes pel que fa a el temps i temperatura en els processos d'elaboració i conservació, a més dels mètodes de control establerts per al seguiment d'aquests paràmetres.
- Les fruites i verdures de consum en cru, s'han higienitzar d'acord a el procediment descrit per la AECOSAN que es descriu en el tríptic a què es pot accedir mitjançant la següent URL:

http://www.aecosan.msssi.gob.es/AECOSAN/docs/documentos/publicaciones/seguridad_alimentaria/frutas_verduras_triptico.pdf

- S'establiran lots per a les preparacions que no es consumeix el mateix dia i s'establiran sistemes per a identificar i traçar aquests lots respecte al seu elaborador. D'aquesta manera, si es determina que el treballador que els ha elaborat pot ser un cas de COVID-19, es podran traçar els lots dels productes hagi elaborat o manipulat en el període comprès des de les 48 hores anteriors a l'aparició de



simptomes fins al cessament de la seva activitat i es podran prendre les mesures de protecció de la salut necessàries, com pot ser la destrucció dels productes.

- Es recomana reorganitzar els espais de treball que permetin el distanciament físic i delimitar les zones de treball per a cada lloc i si és necessari, instal·lar barreres físiques com mampares.
- Com s'ha exposat anteriorment, en els llocs on es manipulin aliments es comptarà un nombre suficient de rentamans, situats convenientment i destinats a la neteja de les mans.
- Aquests han de disposar d'aigua corrent calenta i freda, així com de material de neteja i assecat higiènic de mans.
- En cas necessari, les instal·lacions destinades al rentat dels productes alimentaris hauran d'estar separades de les destinades a rentar-se les mans.
- Es desaconsellen els assecadors de mans per aire per afavorir la formació d'aerosols i disseminació de microorganismes. Tampoc els mitjans reutilitzables. És preferible comptar amb dispensadors de paper absorbent sol ús per a l'assecat higiènic de les mans.
- S'ha de facilitar mascareta higiènica o quirúrgica a tots els treballadors per al seu ús en cuina, sempre que no hi hagi una separació física entre els treballadors o no es pugui mantenir la distància de seguretat, i es recomana l'ús de la mateixa en tota la jornada.
- L'indicat en el punt anterior es pot modificar en els casos en què el servei de prevenció de riscos laborals o modalitat preventiva de l'empresa determini que ha s'ha d'utilitzar una protecció respiratòria de major efectivitat tipificada com a equip de protecció individual (EPI).
- Si es fan servir guants durant l'elaboració d'aliments, s'han de seguir les indicacions de la AECOSAN que es descriu en el tríptic al què es pot accedir mitjançant la següent URL. La AECOSAN prioritza l'adequat netejat de les mans davant de l'ús de guants.

http://www.aecosan.msssi.gob.es/AECOSAN/docs/documentos/publicaciones/seguridad_alimentaria/latex.pdf

- Els guants s'han de renovar freqüentment i/o netejar amb la mateixa freqüència i condicions que les mans, ja que poden tenir un efecte adherent per a la contaminació fins i tot major que la pell.
- S'ha d'incrementar la neteja i desinfecció de les zones de treball i els procediments de neteja i desinfecció s'han d'adaptar a les particularitats de la prevenció per la COVID-19.
- S'evitaran contaminacions creuades i es seguirà el principi de marxa endavant, evitant creus en el flux d'operacions i s'extremaran les Bones Pràctiques de Manipulació.

Pautes de neteja a la cuina

- Abans de començar cada servei caldrà realitzar una desinfecció general de les superfícies de treball: s'ha d'escombrat i fregats dels terres, neteja de totes les superfícies de treball, neteja de portes, finestres, taules, cadires, poms, manetes, etc.
- A les zones de preparació d'aliments s'ha d'assegurar la desinfecció a fons de totes les superfícies i equipaments en acabar el servei.
- S'han de mantenir higienitzats en tot moment les baietes i els fregalls i canviar-los periòdicament.
- Al final de la jornada caldrà portar a terme una neteja d'estris de feina i equips de treball amb els productes recomanats.

Pautes de funcionament de la zona de recepció de mercaderies:

A més dels controls habituals de proveïdors i recepció de mercaderies d'acord a l'SGSA establert, es tindran en consideració les següents mesures d'higiene i de protecció addicionals:

- No s'hauria de deixar accedir persones alienes a l'establiment. Els proveïdors només podran accedir a les zones habilitades per a la descàrrega i recepció de mercaderies. No accediran a la zona de cuina o magatzem.
- A la l'accés a la zona de recepció, hi haurà una àrea de descontaminació on puguin desinfectar les rodes dels carretons i el calçat dels proveïdors, amb catifes banyades en una dilució de lleixiu.
- Sempre que sigui possible, les matèries primeres envasades s'hauran de mantenir durant un període de temps suficient en un espai habilitat per a això abans de manipular-les.
- Aquest espai estarà separat del reservat per a l'emmagatzematge o manipulació dels altres productes. Els productes s'emmagatzemaran en les condicions requerides d'acord a la seva naturalesa i estat.
- En funció a la seva composició o el material de què està fet el seu envàs o embalatge, no es manipularan fins que s'hagin superat els períodes de persistència de virus en aquest material.
- D'acord a el document d'informació científica-tècnica de el Centre de Coordinació d'Alertes i Emergències Sanitàries, la persistència de la COVID-19 en diferents materials és:

- Paper i celulosa: 3 hores
- Cartró: 1 dia
- Fusta: 1-2 dies
- Vidre: 1-2 dies
- Plàstic: Més de 4 dies
- Acer inoxidable: Més de 4 dies



- En cas contrari, hi haurà zones habilitades per a retirar les bosses, embalatges, i si escau, envasos. Els envasos que no es puguin retirar, es desinfectaran abans de la col·locació dels productes per al seu emmagatzematge.
- Els albarans i justificants s'han de deixar a sobre la taula o zona de recepció per evitar el contacte entre el proveïdors i sempre hauran d'estar a n'aquesta zona de recepció.
- Els dispositius utilitzats (termòmetres, bolígrafs, etc.) han de ser preferiblement utilitzat sempre per la mateixa persona. En cas de compartir-los s'hauran de desinfectar després de cada ús.

Pautes de neteja de la zona de recepció de mercaderies:

- Després de la recepció i/o manipulació de paquets o comandes caldrà netejar i desinfectar la zona i el personal s'haurà de netejar acuradament les mans amb aigua i sabó.
- Durant la neteja, caldrà la retirats tots els contenidors i envasos dels proveïdors, que prèviament, en el moment de la recepció, ja hauran estat desinfectats.

Menjador

Pautes de funcionament al menjador:

Caldrà tenir especial cura a la zona del menjador, especialment en els següents aspectes:

- Caldrà verificar el compliment de l'aforament establert per al menjador, de manera que es permeti la distància de seguretat establerta. Per això es podran establir torns o disposar de mampares protectores a les taules, en cas que sigui necessari
- Així mateix s'establirà un itinerari per evitar aglomeracions.
- Es disposarà d'un dispensador de gel hidroalcohòlic d'ús exclusiu per a les persones usuàries.
- Si no s'assegura la distància mínima de seguretat entre els usuaris i el personal, el personal haurà de portar mascareta higiènica o quirúrgica.
- No està permès l'autoservei de cap tipus. Si s'opta per l' opció de servei de menjar amb exposició dels menjars preparats, s'haurà de fer seguint els requisits de seguretat alimentària d'acord al tipus de menjar, i el servei s'haurà de fer pel personal de l'establiment amb pantalles de protecció, tant per a protegir el menjar, com per a assegurar el distanciament social. En el cas que el personal del servei estigui abundantment separat dels comensals mitjançant l'expositor, a més d'altres sistemes, com marques al terra, les mampares poden ser només per a protegir el menjar.
- També es podrà prendre l'opció de l'emplatat i envasat a racions individuals, però igualment s'han de lliurar per part del personal de l'establiment, no es podran prendre pels comensals en règim d'autoservei.
- Els estris s'hauran de canviar freqüentment o bé hauran de ser d'un sol ús.
- S'evitaran els utensilis d'ús compartit com poden ser safates, cistelles de pa, etc.; però es poden fer servir gerres d'aigua que seran servides pels monitors i monitores o una única persona responsable.
- En el cas de sortides o excursions, tapers, coberts, etc., no poden ser compartits pels usuaris, de manera que hauran de ser d'ús individual o d'un sol ús fets amb materials sostenibles pel medi ambient.
- Tot el parament de cuina es rentarà per mitjans mecànics a una temperatura de al menys 80°C.
- Caldrà emmagatzemar els elements auxiliars del servei (vaixel·la, coberteria, paneres de pa, escudelles, etc.) a recintes tancats o, almenys, enfora de les zones de pas de clients i treballadors.
- Caldrà retirar de les taules qualsevol element decoratiu.
- S'evitarà tenir les taules muntades amb el parament sense protegir
- Caldrà disposar d'un espai habilitat i senyalitzat per a la recollida de menjar per endur. Caldrà garantir la distància de seguretat de 1,5 metres.
- No és permès que les persones participants col·laborin en les tasques de cuina, servei del menjar i neteja dels estris.

Pautes de neteja del menjador:

- Després de cada àpat, caldrà ventilar l'espai i fer una neteja de taules, cadires i superfícies que entrin en contacte amb els comensals.
- Si un àpat es realitza en diferents torns, caldrà procedir a la neteja del menjador després de cada torn.

Instal·lacions sense servei de restauració

Pautes d'organització de la cuina i el menjador

En el cas que no es disposi de servei de manutenció o que es lloga la instal·lació sencera sense serveis, com pot ser a cases de colònies, casals, etc., caldrà tenir en compte algunes pautes a aplicar:

- Caldrà revisar setmanalment o bé després de la sortida de cada client, frigorífics, rentaplats (si és el cas), fogons, etc., per assegurar el correcte funcionament així com el manteniment dels rangs de temperatures adequades en el cas de frigorífics i congeladors, atès que és essencial per a la no proliferació de patògens en aliments.
- Les zones per escurar i esbandir han d'estar organitzades i netes.
- Després de la sortida de cada usuari i abans de l'entrada del següent, caldrà assegurar la correcta desinfecció de la cuina (parets, terres, mobiliari, portes, finestres, poms, etc.) però també caldrà netejar tots els estris de cuina (olles, paelles, safates, etc.) a una temperatura mínima de 80°C.
- Tot el parament de taula (plats, gots, coberts, etc.) al igual que els estris de cuina, s'han de rentar a una temperatura mínima de 80°C, per tant, en el cas de no poder assegurar el compliment per part de les persones usuàries d'aquesta mesura, es recomana posar el parament de taula d'un sol ús (plats, gots, coberts, etc).
- Existiran dosificadors de gel desinfectants a la cuina.
- Per eixugar-se les mans es farà servir paper el qual s'eliminarà a les escombraries que han de tenir tapa d'accionament no manual.
- Intentar evitar sempre l'ús de draps i substituir-los per paper d'un sol ús o baietes d'un sol ús.

Abans de l'arribada de les persones usuàries:

- Revisar que es disposa de gel hidroalcohòlic tant a la cuina com al menjador
- Comprovar que s'ha procedit a la neteja i desinfecció.
- Verificar que tants els estris de cuina com el pagament de cuina es netegen per mitjans mecànics a cicles que assoleixen els 80°C.
- Verificar el correcte funcionament de tota la maquinària, congelador, etc.

Durant l'estada de les persones usuàries:

Les persones usuàries hauran de disposar d'Informar sobre les recomanacions per a l'ús de la cuina i el menjador:

- La cuina s'ha de netejar i ventilar després de cada ús.
- El menjador, després de cada àpat, s'ha de ventilar i fer una neteja de taules, cadires i superfícies.
- Informació sobre la importància de la neteja i desinfecció, especialment pel que fa al parament de taula i estris de cuina.

Zona d'office / zona de cuina de les persones usuàries

Pautes de funcionament de l'office / zona de cuina per a les persones usuàries

En el cas que la instal·lació disposi de zona de cuina per als usuaris, per tal de poder-la mantenir oberta caldrà prendre les següents mesures:

- El parament de cuina serà d'un sol ús.
- Es disposarà de gel hidroalcohòlic d'ús exclusiu per a les persones que facin ús de la zona de cuina.
- Per tal de poder donar compliment als requisits de neteja, s'establirà un horari d'obertura durant les hores d'esmorzar, dinar i sopar; horari que estarà a l'abast de les persones usuàries per tal que n'estiguin informades.
- Així mateix, es facilitaran bosses o envasos per tal que els aliments que es guardin tant als armaris com a la nevera vagin degudament protegits dins una bossa on s'indicarà el nombre d'habitació i la data de sortida.
- En el cas que no es puguin garantir les mesures de neteja i seguretat aquí exposades, caldrà procedir a la clausura de l'office / zona de cuina per a les persones usuàries.

Pautes de neteja de l'office / zona de cuina per a les persones usuàries

- Es procedirà a la desinfecció de l'espai, nevera, microones, superfícies de feina, després de cada ús.
- Es revisarà que tots els productes dels clients estiguin degudament guardats i etiquetats en bosses o envasos i es retiraran tots aquells productes que no estiguin etiquetats.

Habitacions

Pautes de funcionament de les habitacions

- Sempre que sigui possible, s'organitzaran les tendes, habitacions, bungalows, de manera que es permeti un termini de «repòs» entre un client i un altre. En qualsevol cas, caldrà assegurar la neteja i desinfecció.
- Caldrà disposar de solució hidroalcohòlica a la zona d'accés a les habitacions, tendes, bungalows.
- S'assegurarà la distància de seguretat establerta per a cada tipologia d'instal·lació.
- Si és el cas, caldrà instar a les persones usuàries a fer els seus propis llits, així com que no toquin els llits d'altres clients.
- Per tal d'evitar la contaminació creuada, en el cas de lliteres o llits:
 - El dia d'entrada, es facilitarà la roba de llit, i si és el cas, les tovalloles, en bosses degudament tancades.
 - També es facilitarà a les persones usuàries una bossa per tal que el dia de sortida deixin tota la roba de llit dins la bossa degudament tancada i la depositi al carro establert per aquest ús.



- A les habitacions haurà contenidors amb tapa d'accionament no manual i situats a llocs estratègics per facilitar-ne l'ús.

Pautes de neteja de les habitacions

- L'empresa haurà de realitzar un procediment de treball, validat pel servei de prevenció de riscos laborals, per tal de disposar del procés de neteja de les habitacions que ha de incloure les mesures d'higiene i desinfecció a tenir en compte per el personal de neteja.
- La neteja de les habitacions caldrà que es faci en condicions de seguretat d'acord al procediment evitant la presència de les persones usuàries.
- Per això, si és el cas, s'informarà de l'horari de neteja de les habitacions serà de __ a __ hores i de __ a __ hores.
- Cada dia es ventilarà l'habitació.
- Les tovalloles, llençols, etc. es canviaran a cada sortida d'una persona usuària i, com a mínim, una vegada a la setmana per a un mateix usuari.
- Es prestarà especial atenció a la neteja de parets, terres, miralls, finestres, taquilles, etc. així com a qualsevol superfície amb un alt nivell d'ús.
- Els matalassos hauran d'estar equipats amb una funda protectora impermeable. A la sortida de cada client caldrà canviar la funda, havent abans d'airejar el matalàs i polvoritzar amb desinfectant.

Banys i dutxes

Pautes de funcionament dels banys i dutxes comuns

L'ús de vestuaris i dutxes comunes es regiran per la normativa vigent en cada fase segons ordres Ministerials.

L'ús de banys, vestuaris i dutxes es permetrà amb una ocupació màxima d'una persona per a espais de fins a 4 metres quadrats, excepte en aquells supòsits de persones que puguin necessitar assistència, en aquest cas també es permetrà la utilització per la seva acompanyant. Per a lavabos de més de 4 metres quadrats que contin amb més d'una cabina o urinari, l'ocupació màxima serà del 50% del número de cabines o urinaris que tingui l'estança, assegurant la distància mínima de 1'5m.

Els serveis sanitaris hauran de complir amb les següents mesures:

- Disposaran de dispensadors de gel, i de paper d'assecat de mans.
- Disposaran de dispensadors de solució hidroalcohòlica.
- Es recomanarà l'ús de calçat apropiat.

Pautes de neteja dels banys

- S'haurà netejar i desinfecció dels banys amb la freqüència necessària per a garantir en tot moment el seu estat de higiene.
- Els dispositius de dispensació de sabó, paper d'assecat i en el seu cas, solució hidroalcohòlica, es mantindran en bon estat de funcionament i es reposaran freqüentment per a que de manera continua estiguin en bones condicions d'ús.
- Es tindrà especialment esment a la neteja dels sanitaris, aixetes, polsadors i poms de portes
- Hi haurà contenidors amb tapa d'accionament no manual situats a llocs estratègics per facilitar-ne l'ús. El seu contingut s'eliminarà mitjançant bosses amb tancament hermètic de manera que estiguin en bones condicions d'ús de manera continua.

Bugaderia

Pautes de funcionament de la bugaderia:

A la bugaderia és on es recepcionarà la roba bruta en general i on es portarà a terme el rentat i la manipulació de la mateixa i des d'on es farà la distribució de la roba neta.

Aspectes importants a tenir en compte:

- Si és el cas, cal destinar zones diferenciades per al tractament de la roba dels usuaris (llençols, etc.) i la roba de feina del personal.
- La roba haurà d'arribar a la bugaderia dins una bossa tancada, la qual s'obrirà en el moment de posar-la a la rentadora.
- Una vegada neta la roba, caldrà que es procedeixi a embossar-la per a la distribució posterior a les persones usuàries de la instal·lació.
- **Les pautes de neteja de tèxtils seran las següents:**





- Els tèxtils «bruts» s'han de recollir, posar-se dins una bossa i tancar-la fins el seu tractament a la bugaderia. El rentat ha de ser a més de 60 a 90°C.
 - Caldrà evitar sacsejar els tèxtils.
 - Després de la manipulació de tèxtils «bruts» cal rentar-se les mans.
- En el cas de disposar d'un servei de bugaderia extern, caldrà comprovar que es compleixen les pautes per a la neteja de tèxtils:

Pautes de neteja de la bugaderia

- Caldrà netejar diàriament la bugaderia, especialment després del tractament de la roba bruta.
- Caldrà fer especial èmfasi en la desinfecció dels carros de la roba bruta, les rentadores, secadores i superfícies de contacte, així com el terra, portes, finestres, poms, etc.

Vestuaris de personal

- Els vestuaris seran d'ús única i exclusivament per la personal de la instal·lació.
- Es recomana, a ser possible, que cada persona disposi de la seva pròpia taquilla.
- Es disposarà de bosses on dipositar la roba bruta de feina.
- Es garantirà la distància de seguretat o bé caldrà establir torns per a l'ús dels vestuaris.
- Es netejarà segons la freqüència d'ús.

Zones d'ús comú, sales d'activitats, etc.

Pautes de funcionament de les zones d'ús comú

- Caldrà disposar d'informació visible amb l'aforament de les zones d'ús comú.
- Caldrà disposar de dispensadors de solució hidroalcohòlica a llocs de pas i a les instal·lacions que tinguin un major ús.
- Les papereres hauran de tenir una obertura d'accionament no manual i disposar de bossa a l'interior. S'hauran de netejar diàriament.
- La instal·lació vetllarà perquè les persones usuàries mantinguin les distàncies de seguretat; en cas que no sigui possible, caldrà informar de la necessitat d'ús de mascareta.

Pautes de neteja de les zones d'ús comú

- Tots els dies es netejaran, segons la freqüència d'ús, totes les zones i sales, tenint especial cura en les superfícies, terres, parets, portes, finestres, poms, etc.
- En el cas de la venda automàtica, màquines de «vending» l'empresa titular de les mateixes haurà d'assegurar el compliment de les mesures d'higiene i desinfecció adequades així com informar els usuaris del seu ús correcte, mitjançant la instal·lació de cartells d'informació.
- Cada setmana, o si és el cas a la sortida de les persones usuàries, es tancaran per portar a terme una neteja a fons d'escales, passadissos, sales d'activitats, entrada, etc.

Zones d'esbarjo infantil i zones esportives

- Si es disposa i en cas que es puguin utilitzar si l'autoritat competent ho permet hauran de seguir sempre les seves indicacions. (BOIB 112 de 20 de juny de 2020)
- Per a l'ús de la zona d'esbarjo infantil i zones esportives, caldrà la higiene de mans prèviament al seu ús així com mantenir una distància mínima de 1,5 metres. Es recomana disposar de solució desinfectant a aquestes zones.
- Si és el cas, les persones responsables de tenir cura dels menors, vetllaran per a una higiene personal elevada amb rentat i/o desinfecció freqüent de mans.

Piscina

L'ús de piscines es regirà segons ordres ministerials i seguiran les pautes establertes al document "Recomendaciones para la apertura de la actividad en las piscinas tras la crisis del COVID-19"

<https://www.mschs.gob.es/profesionales/saludPublica/ccayes/alertasActual/nCov-China/documentos/recomendacionesAperturaPiscinas.pdf>

Gimnàs

Si es disposa de gimnàs:

- Es respectarà la distància de seguretat de 1,5 metres, marcant les posicions al terra.

- Caldrà evitar els exercicis que comportin contacte.
- Aquelles activitats que es puguin portar a terme a l'aire lliure es realitzaran a espais oberts.
- En qualsevol cas, les sales s'han de ventilar / airejar constantment o varies vegades al dia.
- S'han de precintat les fonts d'ús comú, a no ser que siguin de fluid continu, activació automàtica o amb pedal.
- Caldrà instar als usuaris a fer servir tovallola a tots els equipaments esportius.
- En el seu cas, després de l'ús de cada màquina, es procedirà a la seva neteja i desinfecció.
- El mateix serà d'aplicació als elements comuns del gimnàs com poden ser peses, bolles de fitnes, etc. Aquests elements s'hauran de retirar en cas que no es pugui assegurar la seva neteja i desinfecció.
- En el cas que no es puguin garantir totes les condicions de seguretat, les instal·lacions s'hauran de tancar temporalment.

Manteniment de les instal·lacions

Quan s'ha d'entrar a una habitació, bungalow, casa, etc., mentre aquestes estan ocupades, cal actuar de la següent manera:

- Convidar a la persona o persones a sortir de la zona a reparar mentre s'estigui treballant o, si això no fos possible, protegir-se amb l'equip de protecció individual (mascareta higiènica o quirúrgica, guants d'un sol) i recomanar l'ús de la mascareta als nostres clients així com que es mantinguin a 1,5 metres de distància.
- Una vegada finalitzada la feina, el personal haurà de rebutjar l'equip de protecció personal d'un sol ús i, si és el cas, desinfectar la resta d'elements de protecció personal. Sempre caldrà la neteja de mans.

En general, es farà especial èmfasi en la revisió dels següents equips:

- Revisió setmanal de tots els equips d'aire acondicionat (ajustar bombes, neteja de contadors i automatismes elèctrics, revisió i reposició d'oli i de gas refrigerant, neteja de filtres i condensadors, verificació i control d'equips interiors i exteriors, etc.). Caldrà revisar els equips de tota la instal·lació, especialment a cuina i menjador.
- Setmanalment caldrà comprovar el funcionament del rentaplats per tal d'assegurar que les temperatures son correctes així com la dosificació de productes químics.
- Caldrà revisar de manera regular el funcionament i la neteja de sanitaris, aixetes, polsadors de l'WC., etc.
- Si és el cas, es revisarà amb major freqüència el bon estat de les instal·lacions exteriors com poden ser porteries de futbol, zona de jocs i es desinfectarà diàriament.

Neteja i desinfecció per empreses especialitzades

En el cas de serveis de neteja i desinfecció per empreses especialitzades hauran de ser empreses inscrites als registres oficials d'establiments i serveis biocides.

Caldrà deixar constància de la freqüència i de les tasques que aquestes porten a terme: desinsectació i desratització, control de l'aigua, etc. i hauran de quedar les visites i els informes de les mateixes degudament enregistrades.

6. PROTOCOLS PER A LES PERSONES USUÀRIES DE LES INSTAL·LACIONS

Protocolos generals

Deguda a la naturalesa del COVID-19 totes les persones usuàries de les instal·lacions caldrà que actuïn de manera responsable per tal que entre tots aconseguim garantir la seguretat higiènic-sanitària.

La persona titular de la reserva és la responsable del compliment de les mesures i recomanacions per part de les persones que estiguin sota la seva reserva.

Es recomana a les persones usuàries:

- Evitar la salutació amb contacte físic, inclòs donar la mà, tant a la resta de persones usuàries com al personal de la instal·lació.
- Portar mascareta sempre que no es pugui respectar la distància de seguretat de 1,5 metres.
- Rentar-se les mans amb aigua i sabó o amb solució hidroalcohòlica de manera freqüent, tenint en compte que cada rentada ha de durar almenys 40 segons.
- Desinfectar freqüentment els objectes d'ús personal com ulleres, telèfons mòbils, etc. amb una solució hidroalcohòlica o amb aigua i sabó quan sigui factible.

Protocolos d'actuació a les habitacions

- Abans d'entrar a les habitacions es recomana ús de gel hidroalcohòlic.



- En cas d'instal·lacions amb pernocta, es prega fer servir única i exclusivament el llit o la tenda assignada i, en el cas d'habitacions compartides, es respectaran les distàncies de seguretat.
- Es recomana l'ús de calçat adequat per a l'ús de les dutxes.
- Si és el cas, el dia de sortida o el dia corresponent al canvi de roba de llit i/o tovalloles, els clients hauran de deixar la roba sense sacsejar dins d'una bossa, que els facilitarà la instal·lació. La bossa serà dipositada als contenidors destinats a la recollida de roba.

Protocols d'actuació al menjador

Instal·lacions amb servei de restauració:

- Abans d'entrar es recomana l'ús dels dispensadors de gel hidroalcohòlics situats a l'entrada del menjador.
- Cal respectar les distàncies de seguretat.
- No compartir parament de taula amb altres persones usuàries.
- El trànsit dins el menjador serà sempre ordenat.
- Cal respectar els horaris establerts i normes de funcionament.

Instal·lacions sense servei de restauració:

- Abans d'entrar es recomana l'ús dels dispensadors de gel hidroalcohòlics.
- Cal respectar les distàncies de seguretat.
- No compartir parament de taula amb altres persones usuàries.

Protocols d'actuació a l'office/zona de cuina per a persones usuàries

En el cas de disposar de zona de cuina per a les persones usuàries:

- Es recomana l'ús dels dispensadors de gel hidroalcohòlics.
- Cal guardar el menjar dins bosses degudament identificades, que els podrà facilitar la instal·lació.
- Si és el cas, cal respectar l'horari d'obertura.
- Caldrà respectar les distàncies de seguretat de 1,5 metres.

MESURES INFORMATIVES

Les persones usuàries seran degudament informades de totes les mesures preses per la instal·lació així com de les que han de prendre ells mateixos. La difusió de la informació es farà pels següents mitjans:

- A ser possible, informació a la pàgina web o un mitjà anàleg.
- Informació sobre les activitats que es reprenen, calendari, condicions.
- Informació, si és el cas, sobre alternatives virtuals.
- Tramesa d'aquest document via correu electrònic abans de la data d'arribada.
- Cartell informatiu amb informació general visible de les mesures preventives i higièniques implantades, circulars de comunicació o notes informatives sobre els hàbits a seguir, com es desenvoluparan les activitats i les mesures que cal tenir en compte, etc.
- Ubicació estratègica dels cartells.
- On sigui necessari, marcatge al terra de la distància de seguretat.

Caldrà informar a les persones usuàries de que l'acceptació de la reserva comporta també l'acceptació de les condicions del servei i de les mesures de prevenció i higiene establertes.

7. MESURES ESPECÍFIQUES PER TIPOLOGIA D'INSTAL·LACIONS

7.1. ALBERGS, RESIDÈNCIES JUVENILS I GRANGES ESCOLA

Aforament general de la instal·lació:

L'aforament general de la instal·lació serà el que vingui determinat per poder donar compliment a l'aforament establert a habitacions i menjador (Annex 1)

Aforament de les habitacions:

- Habitacions compartides: Les habitacions compartides s'ocuparan respectant la distància de 2 metres entre persones.
- Habitacions no compartides: En el cas d'habitacions no compartides i si es tracta de membres d'un mateix nucli familiar que convisquin junts (degudament acreditat) es podran ocupar totes les lliteres.



Aforament del menjador:

- Caldrà mantenir una distància de seguretat de 1,5 metres entre comensals, establint tornos o instal·lant mampares.
- Per tal de garantir el compliment de l'aforament, si és necessari, s'establiran diferents tornos.
- Entre els clients caldrà garantir la distància mínima de seguretat, a excepció de membres d'un mateix nucli familiar que convisquin junts i que així ho hagin acreditat.

Aforament de sales i zones d'ús comú:

- Es recomana que les sales siguin d'ús exclusiu per a cada grup per tal de garantir la distància de seguretat.
- Si les dimensions de la sala així ho permeten, podrà allotjar diferents grups, sempre que s'acrediti la distància de seguretat entre els propis membres del grup i els membres dels altres grups. Si és necessari es podrà dividir la sala amb mampares.
- Per tant, es recomana la reserva prèvia de la sala a la recepció.

7.2. CAMPAMENTS JUVENILS

Aforament general de la instal·lació:

L'aforament general de la instal·lació serà el que vingui determinat per poder donar compliment a l'aforament establert a es tendes i al menjador. (Annex 1)

Aforament de les tendes:

- A fase nova normalitat només seran usades per un màxim de tres persones. L'ús de les tendes es farà de forma que es garanteixi la distància de seguretat de 2,5 m entre els participants, excepte en el cas que tots els participants siguin convivents, que podran ocupar la mateixa tenda. a més, la tenda estarà oberta en les seves màximes possibilitats. Es pot optar per l'ús de malles disuasories d'insectes per protegir l'interior de les tendes. Seran airejades a diari.
- Si la tenda disposa de varies habitacions físicament aïllades, es podran ocupar les diferents habitacions, les quals hauran de ser netejades i airejades a diari.

Aforament del menjador:

- Caldrà mantenir una distància de seguretat de 1,5 metres entre comensals, establint tornos o instal·lant mampares.
- Per tal de garantir el compliment de l'aforament, si és necessari, s'establiran diferents tornos.
- Entre els clients caldrà garantir la distància mínima de seguretat, a excepció de membres d'un mateix nucli familiar que convisquin junts i que així ho hagin acreditat.

Aforament de sales i zones d'ús comú:

- Es recomana que les sales siguin d'ús exclusiu per a cada grup per tal de garantir la distància de seguretat de 1,5 metres.
- Si les dimensions de la sala així ho permeten, podrà allotjar diferents grups, sempre que s'acrediti la distància de seguretat entre els propis membres del grup i els membres dels altres grups. Si és necessari es podrà dividir la sala amb mampares.
- Per tant, es recomana la reserva prèvia de la sala a la recepció.

7.3. CASES DE COLÒNIES I REFUGIS JUVENILS

Aforament general de la instal·lació

L'aforament general de la instal·lació serà el que vingui determinat per poder donar compliment a l'aforament establert a es tendes i al menjador. (Annex 1)

Aforament de les habitacions

- Si es disposa de lliteres, s'ocuparan de manera que es pugui garantir la distància de seguretat de 2 metres entre persones.
- Les habitacions s'hauran d'airejar diàriament.
- Els grups formats per familiars i/o convivents poden pernoctar junts dins una mateixa habitació.

Aforament del menjador

- Caldrà mantenir una distància de seguretat de 1,5 metres entre comensals, establint tornos o instal·lant mampares.
- Per tal de garantir el compliment de l'aforament, si és necessari, s'establiran diferents tornos.



- Entre els clients caldrà garantir la distància mínima de seguretat, a excepció de membres d'un mateix nucli familiar que convisquin junts i que així ho hagin acreditat.

Aforament de sales i zones d'ús comú:

- Es recomana que les sales siguin d'ús exclusiu per a cada grup per tal de garantir la distància de seguretat de 1,5 metres.
- Si les dimensions de la sala així ho permeten, podrà allotjar diferents grups, sempre que s'acrediti la distància de seguretat entre els propis membres del grup i els membres dels altres grups. Si és necessari es podrà dividir la sala amb mampares.
- Per tant, es recomana la reserva prèvia de la sala a la recepció.

7.4. GRANJA ESCOLA SENSE ALLOTJAMENT, AULA DE NATURA, CASALS, ESPAIS PER A JOVES O CENTRES INFANTILS I JUVENILS DE TEMPS LLIURE

Limitació de participants de forma que es pugui garantir l'acompliment de la distància de seguretat d'1,5 m. (Annex 1)

ANNEX 3

MESURES I RECOMANACIONS PER A L'ENTITAT PROMOTORA I L'EQUIP EDUCATIU D'ACTIVITATS DE LLEURE EDUCATIU DURANT L'ESTIU 2020

NOTA: Les mesures higièniques, de control i protecció, poden sofrir modificacions al llarg del període de desescalada i nova normalitat d'acord amb les normes ministerials de caràcter sectorial que es vagin publicant.

A. ORIENTACIONS EDUCATIVES

Les activitats de lleure educatiu són un element clau en el desenvolupament dels infants i joves. Amb el joc com a principal eina metodològica es facilita l'obtenció de competències complementàries a les que s'adquireixen a través de la educació formal i permeten l'obtenció i pràctica d'un ampli ventall de valors necessaris per la nostra comunitat com ara la cooperació, la igualtat, la diversitat, l'autonomia, el compromís o el respecte amb la natura, entre d'altres.

A més d'aquesta tasca pedagògica, el lleure educatiu és la principal estratègia per garantir el dret a l'oci i joc dels infants i joves millorant les condicions de vida dels participants i, sobretot, d'aquells que es troben en situacions de vulnerabilitat o exclusió social.

La pandèmia COVID-19 i el confinament de la població infantil i juvenil ha suposat molt més que l'absència de classes. Parlem d'un període de desvinculació escolar i social en un context de crisi i, en molt de casos, crítics per a les famílies. Davant aquesta situació s'han de garantir les estratègies que minimitzin possibles conseqüències en la salut mental, addiccions i estabilitat emocional dels infants i joves. Per aquest motiu, davant el baix risc de contagi d'infants i joves es considera imprescindible el desenvolupament d'aquest tipus de activitats i projectes.

Les activitats de lleure educatiu durant l'estiu del 2020 seran una eina fonamental per a la recuperació de la convivència social presencial, l'adquisició de nous hàbits higiènics i d'autoprotecció i l'aprenentatge per part dels participants d'eines de gestió emocional. Aquestes tres qüestions han de ser contemplades en la programació dels diferents projectes educatius i han de ser el principal objectiu pedagògic dels equips educatius.

B. MESURES ORGANITZATIVES

L'equip educatiu ha de complir aquests requisits per a poder formar part de l'activitat, a la fi de preservar la salut del grup:

- Absència de símptomes més comuns compatibles amb la COVID-19 que inclouen febre, tos i sensació de falta d'aire. En alguns casos també hi pot haver disminució del gust i de l'olfacte, calfreds, mal de coll, dolors musculars, mal de cap, debilitat general, diarrea i vòmits. Els símptomes solen aparèixer de forma sobtada.
- No poden acudir a les instal·lacions aquelles persones que estiguin amb aïllament domiciliari degut a un diagnòstic per COVID-19, o que es trobin en un període de quarantena domiciliària per haver tingut contacte estret amb alguna persona amb símptomes o diagnosticada de COVID-19.

Es classifica com a contacte estret:

- Qualsevol persona que hagi proporcionat cures a un cas: personal sanitari o sociosanitari que no hagin emprat les mesures de protecció adequades, membres familiars o persones que hagin tingut altre tipus de contacte físic similar.





- Qualsevol persona que hagi estat en el mateix lloc que un cas, a una distància menor de 2 metres (exemple: convivents, visites) i durant més de 15 min.

- Es considera contacte estret a un avió, vaixell, tren o altre mitjà de transport terrestre al llarg del recorregut (sempre que es pugui identificar l'accés als viatgers) als passatgers situats en un radi de dos seients al voltant d'un cas i a la tripulació que hagi tingut contacte amb aquest cas.

Abans de la incorporació presencial es realitzarà el qüestionari de salut, que proporcionarà el Servei de Prevenció de Riscos Laborals. Aquests qüestionaris seran enviats a l'àrea sanitària del Servei de Prevenció de Riscos Laborals (veure el qüestionari a l'annex 6).

A l'inici de l'activitat, l'entitat promotora, realitzarà una posada en comú d'aquest document així com dels protocols i mesures amb tot l'equip educatiu amb l'objectiu d'aclarir dubtes.

Adequació i reorganització de les activitats aquest estiu 2020 (Consultar el document "ESTRATÈGIA D'ADEQUACIÓ DE LES ACTIVITATS DE LLEURE EDUCATIU I INSTAL·LACIONS JUVENILS PER A L'ESTIU 2020"):

- El transport als centres o llocs on es realitza l'activitat s'haurà d'acord amb la normativa vigent. Es prioritzaran les opcions de mobilitat que millor puguin garantir la distància interpersonal de seguretat (bicicleta, caminant, ...).
- Es prioritzaran les activitats realitzades a l'aire lliure. En totes les activitats de la programació es tindrà en compte els principis de prevenció i higiene obligatoris.
- Es garantirà l'aforament en llocs públics segons les normatives establertes: màxim un 75% d'ocupació en els espais comuns.
- S'organitzarà l'activitat de tal manera que els participants vagin de forma esglaonada per evitar aglomeracions.
- S'evitarà la programació d'activitats que impliquin contacte físic.
- Organització interna de l'activitat d'acord els criteris per a la Nova normalitat.
- S'ha d'evitar el contacte entre subgrups fins i tot durant els temps lliure i activitats de conciliació (matinet i menjador).
- L'ús d'espais comuns (patis, espais esportius, piscines, ...) serà per torns d'ús extremant les mesures d'higiene i prevenció definides en els protocols de prevenció de COVID-19 a l'àmbit del lleure educatiu.
- Cada monitor/a es relacionarà sempre amb el seu mateix subgrup de participants amb excepció d'aquelles activitats que puguin requerir algun monitor/a especialitzada. El monitor/a especialitzada haurà de seguir una rutina higiènica abans i després de l'atenció amb cada subgrup. Aquesta rutina s'ha de detallar al pla de mesures de prevenció de l'activitat seguint recomanacions dels documents i protocols de l'àmbit del lleure.
- El monitor/a responsable del subgrup ha de vetllar per la recollida i lliurament dels participants als seus tutors legals. Entrades i sortides temporalitzades per subgrups per tal d'evitar aglomeracions.
- Manteniment, neteja i desinfecció del material de joc que sigui comú als grups. Es primarà la possibilitat que sigui exclusiu.
- Tots els monitors i participants disposaran de gel o solució hidroalcohòlica.
- Posada en comú de tot l'equip educatiu de les mesures i protocols d'actuació amb l'objectiu d'aclarir dubtes abans de l'inici de l'activitat.

C. MESURES DE CONTROL I PREVENCIÓ

L'ús de mascareta és obligatori, per als majors de sis anys, en espais a l'aire lliure i en qualsevol espai tancat d'ús públic o que es trobi obert a el públic, sempre que no sigui possible mantenir una distància de seguretat interpersonal d'almenys un metre i mig.

L'ús de mascaretes no serà exigible a:

- a) persones que presentin qualsevol tipus de dificultat respiratòria que pugui veure's agreujada per l'ús de la mascareta,
- b) persones en que l'ús de les mascaretes resulti contraindicat per motius de salut degudament justificats, o que per la seva situació de discapacitat o dependència presentin alteracions de la conducta que facin inviable la seva utilització,
- c) Desenvolupament d'activitats en les que, per la pròpia naturalesa d'aquestes, resulti incompatible l'ús de la mascareta.
- d) causa de força major o situació de necessitat.

- Tot el personal i menors es prendran la temperatura abans d'anar a les instal·lacions. En cas de presentar febre (>37'5°C) quedaran al domicili i contactaran amb el seu centre de salut de referència i amb el monitor per tal notificar l'absència.

D. MESURES HIGIÈNIQUES

Necessari tenir a l'abast material de protecció individual en relació a l'alerta per COVID-19.



L'entitat promotora garantirà la presència als espais de les activitats de mascaretes higièniques, a poder ser reutilitzables, mascaretes quirúrgiques, guants, gel o solució hidroalcohòlica, aigua, sabó, paper assecant, termòmetres, mocadors d'un sol ús i papereres amb bossa, tapa i pedal.

Neteja periòdica de les instal·lacions on es duuguin a terme les activitats. Aquesta responsabilitat no pot caure en cap cas sobre els equips educatius tot i que també són participants del manteniment de la neteja i higiene dels espais.

Tots els lavabos del centre comptaran amb aigua corrent, sabó i paper assecant. També comptaran amb paperera amb bossa, tapa i pedal, la qual s'ha de netejar mínim un cop al dia. S'assegurarà gel o solució hidroalcohòlica a tots els espais on no hi hagi lavabo. S'hauran d'evitar aglomeracions en aquests espais.

Es faran servir preferentment les escales. Quan hi hagi ascensor es limitarà el seu ús al mínim imprescindible i es mantindrà la distància interpersonal de seguretat, excepte en els casos de persones que precisin assistència, en aquest cas també es permetrà la seva utilització per l'acompanyant. Si no es pot garantir la distància mínima de seguretat, s'emprarà mascareta.

HIGIENE DE MANS

El rentat de mans amb aigua i sabó és la primera elecció. En cas de que no sigui possible procedir a la rentada freqüent de mans amb aigua i sabó, es disposarà de gel o solució hidroalcohòlica per a mantenir la higiene adequada.

Hi haurà infografies informant de la tècnica correcta d'higiene de mans. <http://www.caib.es/sites/diversitat/f/311699>

La higiene de mans es realitzarà, com a mínim, en les següents situacions:

- Al començar i al finalitzar la jornada
- Després d'anar al lavabo
- Després de tossir, esternudar o mocar-se
- Abans i després de menjar o de manipular menjar
- Abans i després de posar-se o retirar-se una mascareta
- Sempre que les mans estiguin visiblement brutes
- Després d'usar o compartir espais múltiples

En menors de 6 anys el gel o solució hidroalcohòlica s'utilitzarà baix supervisió i es tindrà precaució en l'emmagatzemament per evitar ingestes accidentals del producte (telèfon d'informació toxicològica: 91 562 04 20).

HIGIENE RESPIRATÒRIA

S'adoptaran mesures d'higiene respiratòria al tossir o esternudar, cobrint-se la boca i el nas amb el colze flexionat o amb un mocador d'un sol ús; tirar el mocador immediatament a una paperera bossa, tapa i pedal. S'evitarà tocar-se ulls, nas i boca, en aquest cas, es procedirà a rentar-se les mans amb aigua i sabó o amb gel o solució hidroalcohòlica.

Es penjaran infografies explicatives a l'instal·lació. <http://www.caib.es/sites/diversitat/f/311700>

Vídeo us adequat mascara: <https://youtu.be/I7QCu9WFc9E>

GUANTS

El seu ús no és recomanable de forma general però sí en casos de manipular cures a un infant, manipulació d'aliments o feines de neteja. L'ús de guants no exclou el rentat de mans. Es faran servir, preferentment, guants de vinil o nitril.

Es limitarà al màxim l'ús de documentació en paper i la seva circulació.

No es faran servir tota la jornada laboral.

Enllaç vídeo: <https://youtu.be/B1yKJYVlah4>

MESURES DE NETEJA I DESINFECCIÓ DE LES INSTAL·LACIONS, MATERIAL I OBJECTES UTILITZATS

VENTILACIÓ

S'han de ventilar de forma natural els espais al menys 5 minuts o el temps necessari per la renovació de l'aire, evitant corrents d'aire de zones brutes a zones netes.

Si les dependències tenen sistemes de ventilació i climatització mecànica, es recomana mantenir la climatització a una temperatura entre 23-26°C i revisar el nivell de ventilació per a que la renovació de l'aire de l'exterior sigui suficient.

Es poden emprar ventiladors sempre que hi hagi les finestres obertes, permetent l'entrada d'aire de l'exterior.

NETEJA

Es recomana la contractació d'una empresa autoritzada per l'aplicació de productes viricides (inscrites Registre Oficial d'Establiments i Serveis Biocides a les Illes Balears). Aquestes empreses hauran de presentar un Pla d'actuació de neteja i desinfecció que compta amb:

- Un diagnòstic de situació que anirà acompanyat d'una inspecció i una avaluació de la situació i riscos.
- Un programa d'actuació amb pautes de neteja, desinfectants a utilitzar, mètode d'aplicació, protecció dels elements susceptibles de ser afectats (endolls, ordinadors, altres equips informàtics, etc).
- La gestió adequada de residus. A més ofereixen successius treballs de desinfecció amb caràcter preventiu els dies posteriors a la desinfecció.
- Aspectes relacionats amb la neteja:

Per a la desinfecció de superfícies front al COVID 19, es recomana l'ús de una concentració 1:50 de Hipoclorit sòdic o Alcohols al 70%, o peròxid d'hidrogen d'almenys 0,5%, durant un període mínim de 1 minut.

També es poden emprar productes desinfectants inclosos al llistat de productes viricides autoritzats a Espanya publicat pel Ministeri de Sanitat a la URL:

https://www.msbs.gob.es/profesionales/saludPublica/ccayes/alertasActual/nCov-China/documentos/Listado_virucidas.pdf

Les dissolucions netejants es faran amb aigua calenta i sabó o detergent neutre, amb les concentracions i condicions d'ús que determini el fabricant.

Les dilucions s'empraran el mateix dia de preparació.

No es recomana aplicació de desinfectants mitjançant nebulització o aerosolització, ja que aquests sistemes poden ser perjudicials pel qui l'aplica o pels usuaris de les dependències. Si es fes, només la podria dur a terme personal especialitzat d'empreses registrades.

La nebulització o aerosolització a espais oberts de desinfectants tampoc està recomanada ja que pot ser perjudicial per a la salut.

- Preparació concentració 1:50 de hipoclorit sòdic

Un desinfectant eficaç contra el COVID 19 és una concentració 1:50 de Hipoclorit sòdic. Es prepara de la següent manera:

Per a preparar un litre de dissolució, es pren 20 ml de lleixiu (2 cullerades soperes plenes) i s'omple el recipient amb aigua potable fins arribar al litre.

No s'ha d'emprar aigua calenta per a preparar la dilució.

Aquesta dilució es mescla bé, s'identifica l'envàs amb el seu contingut i s'ha d'emprar el mateix dia.

- Preparació concentració 70% d'alcohol etílic

Les concentracions comercials d'alcohol etílic solen ser del 96%. Per a assolir una del 70% a partir d'aquest alcohol comercial, s'ha de mesclar 70 ml d'alcohol i mesclar amb 30 ml d'aigua potable.

No s'ha d'emprar aigua calenta per a preparar la dilució.

Després s'ha de mesclar bé i etiquetar l'envàs.

Aquesta dilució és molt útil per a petits objectes d'ús personal.





• Mesures higièniques

Es realitzarà una neteja i desinfecció diària de les instal·lacions al menys una vegada al dia. Es reforçarà la neteja i desinfecció dels espais en funció de la intensitat de l'ús. Es tindrà especial atenció en les superfícies de contacte més freqüents (poms de portes, de finestres, taules, passamans, telèfons, i altres elements de similars característiques). Els banys es netejaran en la freqüència necessària per garantir-ne en tot moment l'estat d'higiene.

Es revisaran diàriament els dispensadors de sabó i els de paper, envasos de gels o solució hidroalcohòlica i es procedirà a la seva substitució en cas d'avaría o recàrrega. S'ha de vigilar la neteja de papereres, que s'han de netejar de manera freqüent, almenys una vegada al dia. El contingut s'ha d'eliminar mitjançant bosses tancades hermèticament.

Extremar les condicions de neteja de les taules, eines, ordinadors i altres objectes que es puguin compartir entre diferent personal. La neteja tindrà lloc després de cada ús seguint les recomanacions establertes.

https://www.msbs.gob.es/profesionales/saludPublica/ccayes/alertasActual/nCov-China/documentos/Listado_virucidas.pdf

S'ha de fomentar el rebuig higiènic de guants, mascaretes o mocadors d'un sol ús per part dels usuaris de les instal·lacions municipals, amb la instal·lació de papereres, que s'han de situar als llocs estratègics per tal de facilitar-ne l'ús.

El material emprat en les diferents activitats no podrà ser compartit entre diferents subgrups si no se'n fa una desinfecció després del seu ús. En cas que no sigui possible, caldrà garantir-ne la desinfecció amb alcohol de 70°.

S'han de desinfectar els objectes personals i el material que s'utilitzi durant l'activitat, eines, materials i altres objectes que es puguin compartir, a l'inici i a l'acabament del seu ús.

No es podrà dur de casa ni deixar al lloc de l'activitat cap material, menjar, joguines o altres objectes no requerits i recomanats per poder realitzar l'activitat.

Després de cada neteja, els materials emprats i els equips de protecció utilitzats es rebutjaran de forma segura, procedint-se posteriorment al rentat de mans.

E. ALTRES MESURES A TENIR EN COMPTE

S'ha de tenir especial precaució al moment dels berenars i/o descansos de personal, i s'han de seguir les mesures d'higiene i protecció establertes.

En instal·lacions que permetin el dret d'ús a la cuina i aquesta hagi de ser utilitzada per més d'un subgrup, cal que sigui netejada i desinfectada després de cada ús.

No està permès que les persones participants col·laborin en les tasques de cuina, servei del menjar i neteja dels estris.

Quan es facin sortides, també caldrà evitar que els participants comparteixin el menjar i utensilis (coberts, cantimplores, ...) que seran d'ús individual o d'un sol ús fets amb materials sostenibles pel medi ambient. Es recomana a les entitats que comptin amb material extra d'aquest tipus per afrontar pèrdues i trencament dels que portin les persones participants.

ANNEX 4

PROTOCOL DE VIGILÀNCIA I D'ACTUACIÓ DAVANT LA DETECCIÓ DE SÍMPTOMES COMPATIBLES AMB COVID-19

Aquest document pot estar subjecte a canvis tant pel Ministeri de Sanitat com per a la Direcció General de Salut Pública i Participació. És seguirà el protocol vigent en cada moment.

L'objectiu principal de vigilància és identificar els casos sospitosos que puguin tenir la infecció activa de forma ràpida a partir dels primers símptomes per tal d'aïllar-los ja que poden transmetre la malaltia.

Per això es fa necessària una vigilància activa molt sensible per detectar de forma precoç de l'aparició dels primers símptomes.



Els símptomes més comuns compatibles amb la COVID-19 inclouen febre, tos i sensació de falta d'aire. En alguns casos també hi pot haver disminució del gust i de l'olfacte, calfreds, mal de coll, dolors musculars, mal de cap, debilitat general, diarrea i vòmits. Els símptomes solen aparèixer de forma sobtada per tant, la sensibilitat en la detecció d'aquest primers símptomes i l'actuació posteriors son claus per contenir la propagació.

Si l'aparició de símptomes es produeixen a casa cap persona pot accedir a les instal·lacions, ni tampoc aquelles que estiguin amb aïllament domiciliari degut a un diagnòstic per COVID-19, o que es trobin en un període de quarantena domiciliària per haver tingut contacte estret amb alguna persona amb símptomes o diagnosticada de COVID-19.

Es classifica com a contacte estret:

- Qualsevol persona que hagi proporcionat cures a un cas: personal sanitari o sociosanitari que no hagin emprat les mesures de protecció adequades, membres familiars o persones que hagin tingut altre tipus de contacte físic similar.
- Qualsevol persona que hagi estat en el mateix lloc que un cas, a una distància menor de 2 metres (exemple: convivents, visites) i durant més de 15 min.
- Es considera contacte estret a un avió, vaixell, tren o altre mitjà de transport terrestre al llarg del recorregut (sempre que es pugui identificar l'accés als viatgers) als passatgers situats en un radi de dos seients al voltant d'un cas i a la tripulació que hagi tingut contacte amb aquest cas.

ACTUACIÓ DAVANT L'APARICIÓ DE SÍMPTOMES EN UN/A MENOR

1. Quan un/a menor debuti amb símptomes, tant l'adult com el/la menor de més 3 anys es posaran una mascareta quirúrgica. Es procedirà al rentat de mans d'ambdós.
2. El menor serà acompanyat per l'adult que ho ha detectat a l'espai d'aïllament.
3. En el cas de percebre que la persona que inicia símptomes està en una situació de gravetat o té dificultat per a respirar s'avisarà al 061.
4. No es deixarà al/la menor tot sol en cap moment, però es mantindrà sempre que sigui possible les mesures de distancament físic, tenint en compte l'edat de l'infant. En cas de que no es pugui garantir una distància mínima de 1.5m amb el menor (0-6 anys, problemes d'autonomia...) i no hi hagi mampara de protecció també es posarà una bata d'un sol ús i guants.
5. L'adult que hagi detectat el cas serà el que quedi amb el menor fins que un familiar o tutor legal el vagi a recollir. S'evitarà que altres adults del centre educatiu entrin en contacte amb el/la menor, per evitar possibles contagis.
6. S'avisarà al pare, mare o tutor legal perquè recullin al seu fill/a i es posin en contacte amb l'equip sanitari del centre de salut de referència que li pertoqui al/la menor, per tal d'avaluar el seu estat de salut i realitzar les actuacions oportunes. El trasllat al domicili es realitzarà sempre que es pugui garantir un trasllat segur i no utilitzarà transport públic. Si es tenen dubtes sobre el trasllat segur es consultarà al 061 i es seguiran les seves instruccions.
7. Un cop se n'hagin endut el/la menor es procedirà a realitzar la neteja i desinfecció dels espais on hagi estat el/la menor seguint els protocols establerts.

L'ús de mascaretes no serà exigible a:

- a) persones que presentin qualsevol tipus de dificultat respiratòria que pugui veure's agravada per l'ús de la mascareta,
- b) persones en que l'ús de les mascaretes resulti contraindicat per motius de salut degudament justificats, o que per la seva situació de discapacitat o dependència presentint alteracions de la conducta que facin inviable la seva utilització,
- c) causa de força major o situació de necessitat.

ACTUACIÓ DAVANT L'APARICIÓ DE SÍMPTOMES EN UN ADULT

1. L'adult que inicia amb símptomes s'ha de posar una mascareta quirúrgica, i es rentarà les mans durant 40"-60"
2. En el cas de percebre que la persona que inicia símptomes està en una situació de gravetat o té dificultat per a respirar s'avisarà al 061.
3. Avisarà al seu director de la situació, preferentment per via telefònica.
4. Marxarà al domicili. El trasllat al domicili es realitzarà sempre que es pugui garantir un trasllat segur i no utilitzarà transport públic. Si es tenen dubtes sobre el trasllat segur es consultarà al 061 i es seguiran les seves instruccions.

5. Un cop al domicili, contactarà amb el seu centre de salut de referència i amb el Servei de Prevenció de Riscos Laborals qui iniciaran el procés d'estudi de contactes estrets si es confirma el cas.

HABILITACIÓ DE SALA D'AÏLLAMENT

Totes les instal·lacions on es duiguin a terme activitats de lleure han d'habilitar un espai d'aïllament per usar en cas de sospita. S'ha d'identificar com a tal mitjançant cartelleria.

Aquesta espai ha de ser una sala, habitació o despatx que es pugui ventilar i acondicionada per poder respectar les distàncies. Procurar que en aquest espai hi hagi el mínim material possible i s'hagin retirat tots els objectes que puguin dificultar després una bona neteja.

L'espai pot disposar d'una mampara protectora per a separar l'alumne de la persona que l'acompanya. A més, s'ha de tenir preparats elements perquè hi puguin jugar i distreure's, que després es netejarà.

Disposarà de gel o solució hidroalcohòlica i d'una paperera amb bossa, tapa i pedal, on tirar la mascareta i mocadors d'un sol ús.

Neteja i desinfecció dependències relacionades amb casos sospitosos o confirmats de COVID 19

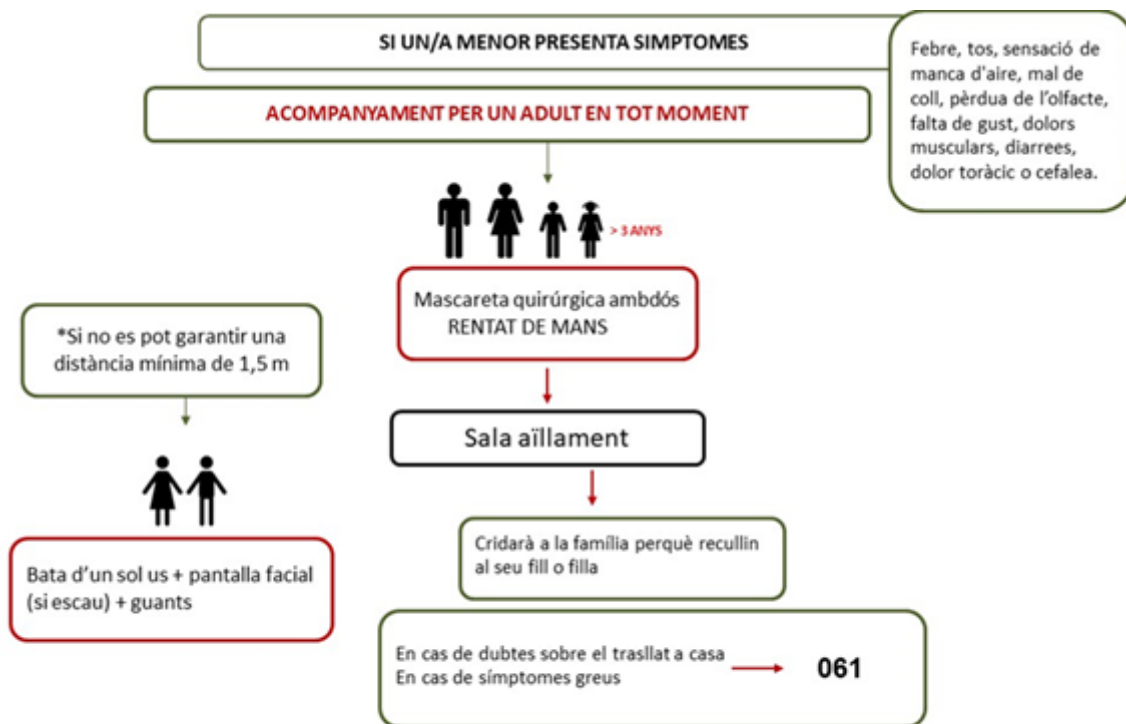
Front a la neteja i desinfecció de dependències relacionades amb casos sospitosos o confirmats de COVID 19 s'ha de tenir en compte que si es vol obtenir un certificat de tractament desinfectant, emprar sistemes de desinfecció per aerosolització o nebulització o productes que s'han d'aplicar per personal professional especialitzat, d'acord al llistat del Ministeri de Sanitat de productes virucides autoritzats a Espanya, s'ha de fer per una empresa autoritzada inscrita en el registre oficial d'establiments i serveis biocides (empreses amb serveis a tercers DDD)

Es disposa de la informació oficial al següent link:

<https://www.caib.es/sites/salutambiental/ca/mallorca-33681/>

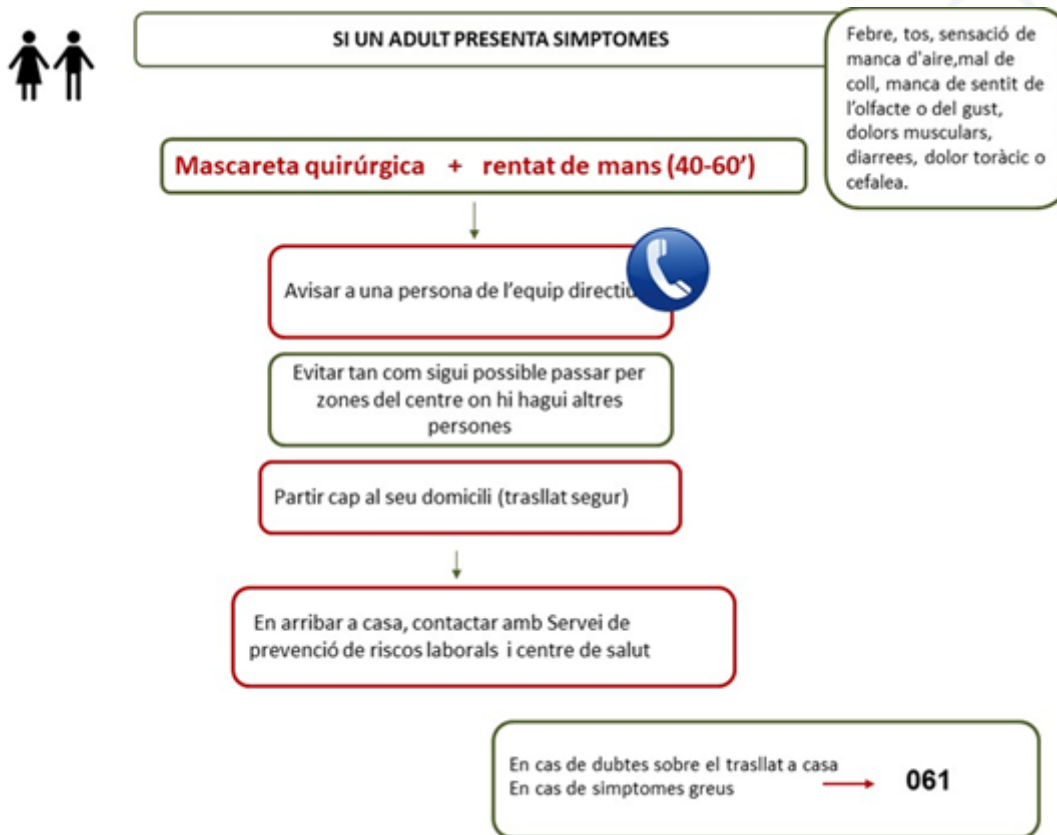
I sempre seguint els protocols de neteja i desinfecció establerts pel Ministeri de Sanitat per aquests casos.

https://www.msbs.gob.es/profesionales/saludPublica/ccayes/alertasActual/nCov-China/documentos/Documento_Control_Infeccion.pdf



En arribar a casa la família contactarà amb el centre de salut





ANNEX 5

DOCUMENT PER A FAMÍLIES D'ACCEPTACIÓ DE CONDICIONS I CONSENTIMENT DE PARTICIPACIÓ

Les organitzacions i associacions de lleure educatiu juvenil, en l'actual situació de COVID-19, han d'implementar un seguit de mesures per al procés de la tornada a la normalitat de les seves activitats, d'acord amb les directrius de el Govern d'Espanya i les recomanacions de el Ministeri de Sanitat. De la mateixa manera, els propis participants, i les famílies s'han de comprometre amb el compliment d'una sèrie de requisits essencials de caràcter sanitari i legal, que permetin a les associacions i entitats reprendre les seves activitats amb seguretat, a través d'un Document d'acceptació de condicions i consentiment de participació, les bases del qual s'exposen a continuació.

OBJECTE

L'objecte d'aquest document és aportar una eina de suport a les entitats que desenvolupen activitats de lleure educatiu destinades joventut i infància, a l'hora d'identificar els escenaris d'exposició a la SARS-CoV-2. Aquestes entitats, o, si s'escau l'Administració competent, hauran d'incloure aquest document d'acceptació de condicions i consentiment de participació en els processos d'incorporació del/la participant a l'activitat de lleure.

L'entitat ha de:

- Aplicar els protocols i/o instruccions que es determinin, en cada moment, per l'autoritat sanitària
- Incorporar les mesures, de caràcter general, exposades en aquest document
- Incorporar les mesures previstes per a les diferents fases de desescalada en les activitats de lleure educatiu en l'àmbit de la joventut i la infància.
- Incorporar altres aspectes pertinents de la legalitat vigent
- En funció de la situació de risc i segons mesures sanitàries, es determinarà l'obertura de determinats serveis. Si aquests serveis estan oberts es podran tancar.



ACCEPTACIÓ DE CONDICIONS I CONSENTIMENT DE PARTICIPACIÓ

Els interessats a participar en qualsevol activitat de lleure educatiu han de mostrar la seva acceptació de les condicions i consentiment de participació a través de la signatura del document que inclou:

1. Declaració responsable de notificació de grups de risc:

El/la participant inclòs al grup de risc pot participar a les activitats previ consulta amb el seu equip sanitari i prenent les mesures de protecció i higiene indicades en cada cas.

2. Compromís revisió diària d'estat de salut i raó de l'absència

Els i les participants hauran de notificar les causes d'absència i si és per motiu de salut al monitor/a responsable del seu subgrup, a través de mòbil o altre mitjà establert.

Els i les participants es miraran diàriament la temperatura corporal abans d'acudir a les instal·lacions.

Si alguna persona involucrada en l'activitat presenta simptomatologia associada amb el COVID-19 no acudirà i contactarà amb el responsable de la seva activitat (gerent, director, monitor, etc.).

Els símptomes més comuns compatibles amb la COVID-19 inclouen febre, tos i sensació de falta d'aire. En alguns casos també hi pot haver disminució del gust i de l'olfacte, calfreds, mal de coll, dolors musculars, mal de cap, debilitat general, diarrea i vòmits. Els símptomes solen aparèixer de forma sobtada.

Si l'aparició de símptomes es produeixen a casa no es pot acudir a les instal·lacions, ni tampoc aquelles que estiguin amb aïllament domiciliari degut a un diagnòstic per COVID-19, o que es trobin en un període de quarantena domiciliària per haver tingut contacte estret amb alguna persona amb símptomes o diagnosticada de COVID-19.

Es classifica com a contacte estret:

- Qualsevol persona que hagi proporcionat cures a un cas: personal sanitari o sociosanitari que no hagin emprat les mesures de protecció adequades, membres familiars o persones que hagin tingut altre tipus de contacte físic similar.
- Qualsevol persona que hagi estat en el mateix lloc que un cas, a una distància menor de 2 metres (exemple: convivents, visites) i durant més de 15 min.
- Es considera contacte estret a un avió, vaixell, tren o altre mitjà de transport terrestre al llarg del recorregut (sempre que es pugui identificar l'accés als viatgers) als passatgers situats en un radi de dos seients al voltant d'un cas i a la tripulació que hagi tingut contacte amb aquest cas.

3. Declaració d'haver llegit i acceptat els documents proporcionats per l'organització sobre l'adaptació de l'activitat a la COVID-19

4. Signatura del consentiment informat

5. Condicions de participació per a grups vulnerables per circumstàncies sanitàries, personals o socioeconòmiques

1. Es considera grups vulnerables aquelles persones que comptin amb algun tipus de discapacitat o diversitat funcional, necessitats especials, vulnerabilitat socioeconòmica, etc. Per a aquest tipus de persones les entitats podran arbitrar mesures d'atenció específica: treball en grups reduïts amb major nombre de monitors per persona o monitors de suport, subministrament dels equips de protecció prescrits, etc., que garanteixin la seva participació plena en l'activitat.

2. Serà necessària la comunicació d'aquesta situació per part dels interessats o les interessades, o, si s'escau del familiar o tutor a càrrec, a l'entitat responsable de l'activitat perquè aquesta pugui incorporar les mesures oportunes d'adaptació.



ACCEPTACIÓ DE CONDICIONS I CONSENTIMENT DE PARTICIPACIÓ EN ACTIVITATS DE LLEURE EDUCATIU JUVENIL I INFANTIL (ANNEX 5)

D / D^a amb núm de DNI/NIE

actuant en nom propi com a pare/mare/tutor-a de l'interessat/a (menor d'edat)

D / D^a amb núm de DNI/NIE

Pertinença a grups vulnerables o amb necessitats especials d'adaptació: () Sí / () No.

Declaro sota la meua responsabilitat que sol·licito que la persona les dades de la qual figuren a l'encapçalament (l'interessat/da) participi en les activitats de l'organització exposada, per a això he llegit amb detall la informació proporcionada per la pròpia organització i accepto les condicions de participació, expreso el meu compromís amb les mesures personals d'higiene i prevenció i assumeixo tota la responsabilitat davant de la possibilitat de contagi per COVID-19 atenent que l'entitat promotora compleixi també amb els seus compromisos i obligacions.

Només s'han de marcar les caselles que calguin.

Declaració responsable de pertinença part de grups de risc o de convivència amb grup de risc.	
<input type="checkbox"/>	Declaro que la persona interessada pertany a un grup de risc i que compta amb l'autorització de l'equip sanitari per poder participar en les activitats.
<input type="checkbox"/>	Declaro que el/la participant conviu amb una persona inclosa en grup de risc.
Compromís de notificació de l'estat de salut i raó de l'absència, si escau.	
<input type="checkbox"/>	Em comprometo a notificar diàriament l'estat de salut i, si escau, la causa d'absència de l'interessat (a través de mòbil o altre mitjà) així com també a prendre la temperatura diària al/la participant (Només indicar per activitats com ara escoles d'estiu, campus i/o similars).
<input type="checkbox"/>	El participant no ha presentat símptomes compatibles amb Covid-19, ni ha està en aïllament domiciliari per diagnòstic de Covid-19 o en quarantena domiciliària per ser contacte estret de risc amb un cas amb Covid-19 quinze dies abans del inici de l'activitat. (Indicar per activitats com ara campaments, colònies i/o similars).
Declaració d'haver llegit i acceptat els documents proporcionats per l'organització sobre l'adaptació de l'activitat a l'COVID-19.	
<input type="checkbox"/>	He llegit i accepto els compromisos continguts en el Document de Mesures i recomanacions per a l'entitat promotora i l'equip educatiu d'activitats de lleure educatiu durant l'estiu 2020 (ANNEX 3)
Consentiment informat sobre COVID-19	
<input type="checkbox"/>	Declaro que, després d'haver rebut i llegit atentament la informació continguda en els documents anteriors, sóc conscient dels riscos que implica, per a el/a participant i per a les persones que conviuen amb ell/a, la participació de l'interessat/da en l'activitat en el context de desescalada o nova normalitat, i assumeixo sota la meua pròpia responsabilitat, atenent que l'entitat promotora compleixi també amb els seus compromisos i obligacions.
S'aconsella la lectura del següent document tant a participants com a familiars o tutors a càrrec. Preguntes i respostes sobre el nou coronavirus (COVID-19). Març 17 2020. Centre de Coordinació d'Alertes i Emergència Sanitàries. Ministeri de Sanitat d'Espanya.	





Disponible a:

https://www.msrebs.gob.es/profesionales/saludPublica/ccayes/alertasActual/nCov-China/documentos/2020_05_11_Preguntas_respuestas_2019-nCoV-2.pdf

..... a..... de..... de.....

<http://www.caib.es/eboibfront/pdf/ca/2020/117/1061999>



ANNEX 6
QÜESTIONARI DE SALUT INCORPORACIÓ TREBALLADORS/ES (COVID-19)

Nom i cognoms:

Núm. DNI/NIE: Edat:

Adreça electrònica: Número telèfon:

DOMICILI

Adreça:

Municipi: Codi postal: Illa:

País:

DADES DE L'EMPRESA:

Raó social: CIF:

Adreça:

Municipi: Codi postal: Illa:

País:

INFORMACIÓ CLÍNICA	Sí	No
Ha presentat símptomes compatibles amb la COVID-19 (especialment febre, tos o dificultat per a respirar) els darrers 14 dies?		
Ha tingut contacte estret* amb alguna persona positiva per a la COVID-19 els darrers 14 dies?		
Li han fet alguna prova de diagnòstic per COVID-19 els darrers 14 dies?		

*Es considera contacte estret a tota persona que hagi tingut contacte amb una persona positiva per a la COVID-19 des de 48h abans de l'inici de símptomes (o del diagnòstic en casos assintomàtics) fins el moment en què el cas hagi estat aïllat i que:

-Hagi proporcionat cures a una persona positiva a la COVID-19: personal sanitari o sociosanitari que no ha emprat les mesures de protecció adients, membres familiars o persones que tinguin altre tipus de contacte físic similar.

-Hagi estat en el mateix lloc que un cas, a una distància menor de 2 metres (ex. convivents, visites) i durant més de 15 minuts.

-Hagi viatjat en un avió, tren o altre mitjà de transport terrestre al llarg del recorregut (sempre que es pugui identificar l'accès als viatgers) en un radi de dos seients al voltant de la persona positiva a la COVID-19, així com la tripulació que hagi tingut contacte amb ell.

OBSERVACIONS

Declar, sota la meua responsabilitat, la veracitat de les dades proporcionades.

Data i signatura: _____

NOTA INFORMATIVA EN RELACIÓ AMB EL QÜESTIONARI

1. Aquest qüestionari ha de ser emplenat i firmat pel/per la treballador/a.
2. D'existir dificultats per a la seva entrega física a l'empresa, podrà tramitar una còpia per via telemàtica, en un primer moment, havent el/la treballador/a d'entregar a l'empresa el qüestionari emplenat el més aviat possible.





3. En el cas de que alguna de les 3 respostes del qüestionari sigui “SÍ”, el/la treballador/a ha de contactar amb el Servei de Prevenció de Riscos Laborals (SPRL). L'empresa facilitarà la forma de contacte. En aquest cas, el/la treballador/a no podrà incorporar-se al lloc de feina, fins a disposar de l'informe que autoritzi la incorporació firmat pel metge de treball del SPRL.
4. L'empresa haurà de remetre el qüestionari en un plaç no superior a 48 hores, garantint la confidencialitat, a la Mútua Col·laboradora de la Seguretat Social o al SPRL. Solament s'ha d'enviar a una de les dues entitats. De remetre a la Mútua, informarà al SPRL que tinguin contractat.
5. En el cas que la Mútua detecti una resposta positiva en el qüestionari haurà d'informar i remetre una còpia del qüestionari al SPRL, el més aviat possible.
6. El SPRL haurà d'actuar en funció de les respostes, d'acord en el procediment establert.
7. El SPRL o la Mútua comunicarà la informació que sigui requerida per la Direcció General de Salut Pública i Participació o l'IBASSAL, i conservarà el qüestionari rebut, garantint la seva confidencialitat.

